

Einladung zur Urversammlung



Die Urversammlung wird einberufen in die Turnhalle Stalden auf

Donnerstag, 7. Juni 2018 um 19.30 Uhr.

Traktanden

1. Begrüssung
2. Wahl der Stimmezähler
3. Protokoll der Urversammlung vom 14. Dezember 2017
4. Verwaltungsrechnung 2017
 - Kenntnisgabe der Rechnung und des Kontrollberichts
 - Genehmigung der Verwaltungsrechnung 2017
5. Nutzungsplanung: Teilrevision Gewerbezone Milachru
Zonenänderung Verkehr > Gewerbezone Milachru
 - Orientierung
 - Beschlussfassung
6. Verschiedene Informationen
 - Umfahrung Stalden
 - Wohnbauprojekt Unneri Merje
 - Neubau Luftseilbahn Stalden – Staldenried – Gspon
 - Erschliessung Bauzone Achersand – Parzelle Nr. 2708
7. Verschiedenes

Die Verwaltungsrechnung 2017 ist abgeschlossen und liegt während der gesetzlichen Frist auf der Gemeindekanzlei auf. Das Protokoll der Urversammlung vom 14. Dezember 2017 ist auf unserer Homepage www.stalden.ch unter Home / Mitteilungen aufgeschaltet oder kann auf der Gemeindekanzlei eingesehen werden.

Stalden, 9. Mai 2018

DIE GEMEINDEVERWALTUNG

Einleitende Botschaft

Die Verwaltungsrechnung 2017 gliedert sich in:

- die Laufende Rechnung
- die Investitionsrechnung und in
- die Bilanz

Überblick der Verwaltungsrechnung		Rechnung 2016	Voranschlag 2017	Rechnung 2017
Laufende Rechnung				
Ergebnis vor Abschreibungen				
Aufwand	- fr.	5'339'164.10	5'550'800.00	5'262'946.60
Ertrag	+ fr.	6'305'340.48	6'738'500.00	7'236'941.60
Selbstfinanzierungsmarge (negativ)	= fr.	-	-	-
Selbstfinanzierungsmarge	= fr.	966'176.38	1'187'700.00	1'973'995.00
Ergebnis nach Abschreibungen				
Selbstfinanzierungsmarge (negativ)	- fr.	-	-	-
Selbstfinanzierungsmarge	+ fr.	966'176.38	1'187'700.00	1'973'995.00
Ordentliche Abschreibungen	- fr.	650'240.94	800'000.00	708'517.61
Zusätzliche Abschreibungen	- fr.	200'000.00	-	263'000.00
Abschreibung des Bilanzfehlbetrages	- fr.	-	-	-
Aufwandüberschuss	= fr.	-	-	-
Ertragsüberschuss	= fr.	115'935.44	387'700.00	1'002'477.39
Investitionsrechnung				
Ausgaben	+ fr.	2'919'557.59	2'274'000.00	2'325'152.22
Einnahmen	- fr.	405'489.80	471'500.00	456'693.40
Nettoinvestitionen	= fr.	2'514'067.79	1'802'500.00	1'868'458.82
Nettoinvestitionen (negativ)	= fr.	-	-	-
Finanzierung				
Selbstfinanzierungsmarge (negativ)	- fr.	-	-	-
Selbstfinanzierungsmarge	+ fr.	966'176.38	1'187'700.00	1'973'995.00
Nettoinvestitionen	- fr.	2'514'067.79	1'802'500.00	1'868'458.82
Nettoinvestitionen (negativ)	+ fr.	-	-	-
Finanzierungsfehlbetrag	= fr.	1'547'891.41	614'800.00	-
Finanzierungsüberschuss	= fr.	-	-	105'536.18

Gesamtübersicht der Jahresrechnung

Rechnung 2016

Voranschlag 2017

Rechnung 2017

Laufende Rechnung	Aufwand	Ertrag	Aufwand	Ertrag	Aufwand	Ertrag
Total des Aufwandes (inkl. Abschreibungen)	6'189'405.04		6'350'800.00		6'234'464.21	
Total des Ertrages		6'305'340.48		6'738'500.00		7'236'941.60
Ertragsüberschuss	115'935.44		387'700.00		1'002'477.39	
Aufwandüberschuss						
Total	6'305'340.48	6'305'340.48	6'738'500.00	6'738'500.00	7'236'941.60	7'236'941.60

Investitionsrechnung	Ausgaben	Einnahmen	Ausgaben	Einnahmen	Ausgaben	Einnahmen
Total der Ausgaben	2'919'557.59		2'274'000.00		2'325'152.22	
Total der Einnahmen		405'489.80		471'500.00		456'693.40
Netto-Investitionen 3)		2'514'067.79		1'802'500.00		1'868'458.82
Total	2'919'557.59	2'919'557.59	2'274'000.00	2'274'000.00	2'325'152.22	2'325'152.22

Finanzierung	Ausgaben	Einnahmen	Ausgaben	Einnahmen	Ausgaben	Einnahmen
Übertrag der Netto-Investitionen	2'514'067.79		1'802'500.00		1'868'458.82	
Übertrag der ordentlichen Abschreibungen des Verwaltungsvermögens		650'240.94		800'000.00		708'517.61
Übertrag der zusätzlichen Abschreibungen des Verwaltungsvermögens		200'000.00		-		263'000.00
Übertrag der Abschreibungen des Bilanzfehlbetrages		-		-		-
Ertragsüberschuss der laufenden Rechnung		115'935.44		387'700.00		1'002'477.39
Aufwandüberschuss der laufenden Rechnung		-		-		-
Finanzierungsüberschuss		1'547'891.41		614'800.00		105'536.18
Finanzierungsfehlbetrag		2'514'067.79		1'802'500.00		1'973'995.00
Total	2'514'067.79	2'514'067.79	1'802'500.00	1'802'500.00	1'973'995.00	1'973'995.00

Kapitalveränderung	Ausgaben	Einnahmen	Ausgaben	Einnahmen	Ausgaben	Einnahmen
Übertrag des Finanzierungsüberschusses		-		-		105'536.18
Übertrag des Finanzierungsfehlbetrages	1'547'891.41		614'800.00			
Übertrag der Investitionsausgaben	405'489.80	29'19'557.59	471'500.00	2'274'000.00	456'693.40	2'325'152.22
Übertrag der Abschreibungen	850'240.94		800'000.00		971'517.61	
Zunahme des Nettovermögens	115'935.44		387'700.00		1'002'477.39	
Abnahme des Nettovermögens						
Total	2'919'557.59	2'919'557.59	2'274'000.00	2'274'000.00	2'430'688.40	2'430'688.40

Überblick der Bilanz und der Finanzierung		Stand 31.12.2016		Stand 31.12.2017		Mittelherkunft	Mittelverwendung
1	Aktiven	43'378'417,05	43'453'256,63	8'237'917,55	7'416'587,57		
10	Finanzvermögen			4'411'206,12	3'215'607,41	1'195'598,71	-
	Flüssige Mittel			2'675'442,11	2'652'752,66	22'689,45	-
11	Guthaben			1'074'875,80	1'082'175,80	-	7'300,00
12	Anlagen			76'393,52	466'031,70	-	389'638,18
13	Transitorische Aktiven						
	Verwaltungsvermögen	5'101'830,72	5'998'771,93				
14	Sachgüter	5'095'830,72	5'992'771,93				
15	Darlehen und dauernde Beteiligungen	6'000,00	6'000,00				
16	Investitionsbeiträge	-	-				
17	Übrige aktivierte Ausgaben	-	-				
	Spezialfinanzierungen	38'668,78	37'917,13			751,65	-
18	Vorschüsse für Spezialfinanzierungen	38'668,78	37'917,13				
	Fehlbetrag	-	-				
19	Bilanzfehlbetrag	-	-				
2	Passiven	43'378'417,05	43'453'256,63	3'487'944,55	2'557'166,32		1'373'586,91
20	Verpflichtungen			2'585'991,00	1'212'404,09	-	-
	Laufende Verpflichtungen			-	-	-	69'000,00
21	Kurzfristige Schulden			349'500,00	280'500,00	-	-
22	Mittel- und langfristige Schulden			425'000,00	425'000,00	-	-
23	Verpflichtungen für Sonderrechnungen			127'453,55	639'262,23	511'808,68	-
24	Rückstellungen						-
25	Transitorische Passiven						-
	Spezialfinanzierungen	363'742,41	366'882,83			31'40,42	-
28	Verpflichtungen für Spezialfinanzierungen	363'742,41	366'882,83				
	Vermögen	9'526'730,09	10'529'207,48				
29	Eigenkapital	9'526'730,09	10'529'207,48				
						105'536,18	-
						1'839'525,09	1'839'525,09

Finanzierungsüberschuss der Verwaltungsrechnung
Finanzierungsfehlbetrag der Verwaltungsrechnung

Überblick der Finanzkennzahlen

1. Selbstfinanzierungsgrad (I1)	2016	2017	Durchschnitt
(Selbstfinanzierungsmarge in % der Nettoinvestitionen)	38.4%	105.6%	67.1%

Kennzahlen

$I1 \geq 100\%$	5 - sehr gut
$80\% \leq I1 < 100\%$	4 - gut
$60\% \leq I1 < 80\%$	3 - genügend (kurzfristig)
$0\% \leq I1 < 60\%$	2 - ungenügend
$I1 < 0\%$	1 - sehr schlecht

NB : Falls die Nettoinvestitionen negativ sind (Investitionseinnahmen grösser als die Investitionsausgaben) kommt der Kennzahl kein indikativer Wert zuteil und wird aus diesem Grunde nicht in der Berechnung des Durchschnitts

2. Selbstfinanzierungskapazität (I2)	2016	2017	Durchschnitt
(Selbstfinanzierung in Prozent des Finanzertrages)	15.7%	28.1%	22.3%

Kennzahlen

$I2 \geq 20\%$	5 - sehr gut
$15\% \leq I2 < 20\%$	4 - gut
$8\% \leq I2 < 15\%$	3 - genügend
$0\% \leq I2 < 8\%$	2 - ungenügend
$I2 < 0\%$	1 - sehr schlecht

3. Ordentlicher Abschreibungssatz (I3)	2016	2017	Durchschnitt
(Ordentl. Abschreibungen in % des abzuschreibenden VV)	10.9%	10.2%	10.5%

Kennzahlen

$I3 \geq 10\%$	5 - Genügende Abschr.
$8\% \leq I3 < 10\%$	4 - Mittelmässige Abschr. (kurzfristig)
$5\% \leq I3 < 8\%$	3 - Schwache Abschr.
$2\% \leq I3 < 5\%$	2 - Ungenügende Abschr.
$I3 < 2\%$	1 - Vollkommen ungenügende Abschr.

3.1 Gesamter Abschreibungssatz	2016	2017	Durchschnitt
(Abschr. + Saldo der LR in % des abzuschreibenden VV + Fehlbe)	16.2%	28.3%	22.8%

4. Nettoschuld pro Kopf (I4)	2016	2017	Durchschnitt
(Bruttoschuld minus realisierbares FV pro Einwohner)	-4326	-4343	-4334

Kennzahlen

$I4 < 3'000$	5 - Kleine Verschuldung
$3'000 \leq I4 < 5'000$	4 - Angemessene Verschuldung
$5'000 \leq I4 < 7'000$	3 - Grosse Verschuldung
$7'000 \leq I4 < 9'000$	2 - Sehr grosse Verschuldung
$I4 \geq 9'000$	1 - Ausserordentl. grosse Verschuldung

5. Bruttoschuldenvolumenquote (I5)	2016	2017	Durchschnitt
(Bruttoschuld in % des Ertrages der Laufenden Rechnung)	56.6%	36.4%	45.9%

Kennzahlen

$I5 < 150\%$	5 - sehr gut
$150\% \leq I5 < 200\%$	4 - gut
$200\% \leq I5 < 250\%$	3 - genügend
$250\% \leq I5 < 300\%$	2 - ungenügend
$I5 \geq 300\%$	1 - schlecht

Kennzahlen-Entwicklung	Rechnung	Rechnung	Durchschnitt
	2016	2017	
1. Selbstfinanzierungsgrad (I1)	38.4%	105.6%	67.1%
2. Selbstfinanzierungskapazität (I2)	15.7%	28.1%	22.3%
3. Ordentlicher Abschreibungssatz (I3)	10.9%	10.2%	10.5%
	genügend		
4. Nettoschuld pro Kopf (I4)	-4'326	-4'343	-4'334
	klein		
5. Bruttoschuldenvolumenquote (I5)	56.6%	36.4%	45.9%

Zusammengefasst kann die Finanzlage wie folgt beurteilt werden:

- ⇒ Die finanzielle Lage der Gemeinde Stalden hat sich in den letzten Jahren laufend verbessert und kann als sehr gesund bezeichnet werden. Bei allen relevanten Kennzahlen wird die Bestnote erreicht. Im Vergleich zum Vorjahr ist der Selbstfinanzierungsgrad 1 Mio. Franken höher.
- ⇒ Auch zeichnen sich keine grossen strukturellen Probleme ab – oder anders ausgedrückt mit einer nachhaltig erzielbaren Selbstfinanzierungsmarge von 1,5 Mio. Franken kann die Gemeinde gut haushalten zumal keine Verschuldung besteht.
- ⇒ Die **Bevölkerungszahlen** sind konstant.
- ⇒ Die **Steuerbelastung und die Gebührentarife** sind mässig. Der Stromtarif ist im Vergleich mit anderen Anbietern interessant.
- ⇒ **Es ist nach wie vor gemeinsame Aufgabe von Verwaltung, Mitarbeitern und Bevölkerung die gute Finanzlage unserer Gemeinde zu erhalten. Ein nachhaltiges Wohlergehen im Finanzhaushalt bringt Vorteile und Lebensqualität für alle.**

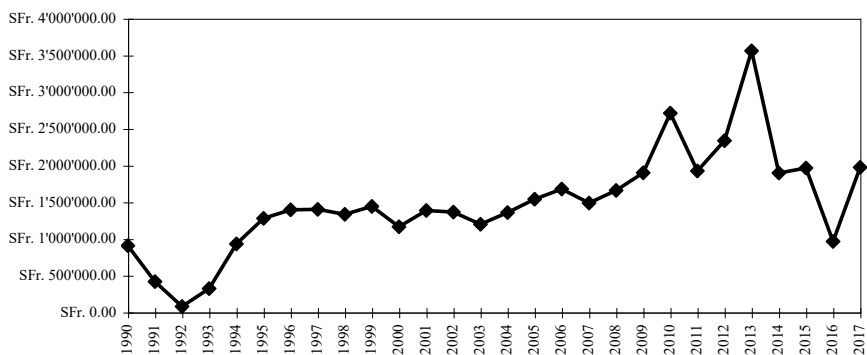
Laufende Rechnung nach Funktionen	Rechnung 2016		Voranschlag 2017		Rechnung 2017	
	Aufwand	Ertrag	Aufwand	Ertrag	Aufwand	Ertrag
	0 Allgemeine Verwaltung	472'524.49	53'965.75	533'200.00	49'700.00	434'145.21
1 Öffentliche Sicherheit	162'051.95	48'309.15	168'400.00	51'000.00	161'474.51	43'452.00
2 Bildung	823'812.97	397'289.80	866'700.00	369'400.00	836'011.39	440'927.25
3 Kultur, Freizeit, Kultus	426'204.41	-	429'800.00	-	397'177.84	-
4 Gesundheit	72'753.07	-	85'000.00	-	77'728.22	-
5 Soziale Wohlfahrt	551'029.36	119'880.90	599'200.00	106'200.00	549'465.81	105'880.70
6 Verkehr Umwelt u. Raumordnung, inklusive Wasser, 7 Abwasser, Kehricht	733'391.86	346'817.05	759'000.00	300'000.00	803'619.99	348'099.00
8 Volkswirtschaft, inkl. Elektrizitätswerk	543'147.74	500'838.05	473'000.00	451'000.00	658'873.57	637'515.67
9 Finanzen, Steuern	1'064'918.26	997'452.01	1'013'000.00	947'700.00	1'023'955.97	962'079.97
Total von Aufwand und Ertrag	6'189'405.04	6'305'340.48	6'350'800.00	6'738'500.00	6'234'464.21	7'236'941.60
Ertragsüberschuss	115'935.44		387'700.00		1'002'477.39	

Laufende Rechnung nach Arten	Rechnung 2016		Voranschlag 2017		Rechnung 2017	
	Aufwand	Ertrag	Aufwand	Ertrag	Aufwand	Ertrag
30 Personalaufwand	1'331'209.38		1'439'100.00		1'328'229.23	
31 Sachaufwand	2'136'736.38		2'062'300.00		2'116'749.21	
32 Passivzinsen	135'804.20		29'000.00		14'981.73	
33 Abschreibungen	850'240.94		1'010'000.00		971'517.61	
34 Anteile und Beiträge ohne Zweckbindung	121'830.25		158'000.00		83'995.90	
35 Entschädigungen an Gemeinwesen	361'791.33		351'100.00		485'019.37	
36 Eigene Beiträge	1'020'739.40		1'110'400.00		1'009'431.32	
37 Durchlaufende Beiträge	-		2'000.00		-	
38 Einlagen in Spezialfinanzierungen	90'903.16		68'900.00		95'307.84	
39 Interne Verrechnungen	140'150.00		120'000.00		129'232.00	
40 Steuern		2'543'534.27		2'695'500.00		3'326'693.20
41 Regalien und Konzessionen		877'101.70		932'500.00		906'293.15
42 Vermögenserträge		155'987.66		567'000.00		167'811.26
43 Entgelte		2'083'760.80		1'982'000.00		2'050'023.57
44 Anteile und Beiträge ohne Zweckbindung		624.00		500.00		805.40
45 Rückstellungen von Gemeinwesen		305'727.75		266'900.00		350'664.65
46 Beiträge für eigene Rechnung		198'454.30		172'100.00		214'002.60
47 Durchlaufende Beiträge		-		2'000.00		-
48 Entnahmen aus Spezialfinanzierungen		-		-		91'415.77
49 Interne Verrechnungen		140'150.00		120'000.00		129'232.00
Total von Aufwand und Ertrag	6'189'405.04	6'305'340.48	6'350'800.00	6'738'500.00	6'234'464.21	7'236'941.60
Ertragsüberschuss	115'935.44		387'700.00		1'002'477.39	

Die selbsterarbeiteten Mittel betragen CHF 1'973'995.00. Der Cash-flow (Finanzierungskraft) hat sich in den letzten Jahren wie folgt entwickelt:

Jahr	Cashflow
1990	CHF 906'703.70
1992	CHF 80'842.25
1994	CHF 931'154.50
1996	CHF 1'396'174.05
1999	CHF 1'441'054.20
2000	CHF 1'164'987.95
2002	CHF 1'365'351.70
2004	CHF 1'357'856.15
2006	CHF 1'678'326.75
2008	CHF 1'658'884.57
2010	CHF 2'710'872.59
2012	CHF 2'336'331.24
2013	CHF 3'560'697.77
2014	CHF 1'897'607.05
2015	CHF 1'964'122.50
2016	CHF 966'176.38
2017	CHF 1'973'995.00

Graphisch sieht die Entwicklung wie folgt aus:



Im Jahr 2017 wurden selbsterarbeitete Mittel von CHF 1'187'700.00 budgetiert.

Zu den einzelnen Kapiteln der Rechnung 2017

Allgemeine Verwaltung

Die Rechnung dieser Rubrik zeigt eine Netto-Minderausgabe von 19.99 % gegenüber dem Voranschlag 2017.

Bezeichnung	Rechnung 2017		Voranschlag 2017		Rechnung 2016	
	Aufwand	Ertrag	Aufwand	Ertrag	Aufwand	Ertrag
Allgemeine Verwaltung	434'145.21	47'312.30	533'200.00	49'700.00	472'524.49	53'965.75
		386'832.91		483'500.00		418'558.74

In der Allgemeinen Verwaltung sind sämtliche Aufwendungen für die Gemeindeadministration (Behörden und Verwaltungspersonal) inklusive Finanz- und Steuerverwaltung enthalten.

Den Regiebetrieben Wasser und Abwasser wird der entsprechende Aufwand in Form einer internen Verrechnung belastet. Der Stromversorgung wird der entsprechende Lohnanteil verrechnet.

Öffentliche Sicherheit

Die Rechnung dieser Rubrik zeigt nur eine Abweichung von $\pm 1\%$ gegenüber dem Voranschlag 2017.

Bezeichnung	Rechnung 2017		Voranschlag 2017		Rechnung 2016	
	Aufwand	Ertrag	Aufwand	Ertrag	Aufwand	Ertrag
Öffentliche Sicherheit	161'474.51	43'452.00	168'400.00	51'000.00	162'051.95	53'965.75
		118'022.51		117'400.00		108'086.20

Besoldung Feuerwehr **total** **CHF 33'487.55**

Keine Veränderungen gegenüber 2016. (- CHF 111.00)

Feuerwehrmaterial und -Ausrüstung **CHF 38'513.55**

Kanton Subventionsbeitrag **CHF -1'637.40**

total **CHF 36'876.15**

Keine Veränderungen gegenüber 2016 (+ CHF 24.80)

Militäreinquartierungen**total CHF 17'731.00**

Im Oktober und November 2017 war die Schweizer Armee in Stalden präsent. (+ CHF 8'356.80). Bei einer höheren Präsenz steigen natürlich die Kosten für den Unterhalt der Militärküche und die Aufwendungen für die Militäreinquartierungen.

Regionaler Führungsstab**total CHF 11'256.70****Sachaufwendungen Regionaler Führungsstab****total CHF 4'009.30**

Dieser Aufwand beinhaltet die Abrechnung vom Juni 2016 bis Dezember 2017.

Bildung

Die Aufwendungen in dieser Rubrik liegen netto mit rund CHF 100'000.00 unter dem Voranschlag 2017.

Bezeichnung	Rechnung 2017		Voranschlag 2017		Rechnung 2016	
	Aufwand	Ertrag	Aufwand	Ertrag	Aufwand	Ertrag
Bildung	836'011.39	440'927.25	866'700.00	369'400.00	823'812.97	397'289.80
		395'084.14		497'300.00		426'523.17

Lehrerbesoldung KG, OS und PS**total CHF 291'786.45**

Der Kanton erhebt einen Beitrag pro Schüler gemäss dem Gesetz vom 14. September 2011 über den Gemeindeanteil an den Gehältern des Personals der obligatorischen Schulzeit und an den Betriebsausgaben der spezialisierten Institutionen.

In der Verwaltungsrechnung 2017 sind die definitive Abrechnung 2016 und die Anzahlung für das Jahr 2017 enthalten:

Definitiver Beitrag pro Schüler für das Jahr 2016	CHF	3'228.35
Provisorischer Beitrag pro Schüler für das Jahr 2017	CHF	3'360.00

Material und Lehrmittel Orientierungsschule	total	CHF	37'438.48
Kantonsbeitrag Schuljahr 2016-2017		CHF	-1'170.00

Regionale Schule Stalden – neues PC-Konzept

Anfangs Jahr 2017 war es so, dass für die ganze OS 23 Laptops zur Verfügung standen. Es war nicht möglich, damit alle OS-Stufen abzudecken. Es ist ein Fakt, dass immer mehr Lehrmittel in digitaler Form erscheinen und für manche Lehrmittel ein PC obligatorisch ist.

Der Gemeinderat hat am 29. Mai 2017 beschlossen, dass neu die Schüler der 1. OS mit neuen Geräten ausgerüstet werden, die 2. und 3. OS benützt heute weiterhin die bestehenden 23 Geräte. Nach 3 Jahren ist dann die gesamte OS bedient.

Diese Einführung reduziert den Aufwand für den Informatik-Support signifikant, was sich positiv auf die Höhe des Schulgeldes auswirkt.

Die Geräte sind im persönlichen Eigentum der Schüler. Allfällige Reparaturen oder der Ersatz eines Geräts müssen vom entsprechenden Schüler und/oder dessen Eltern vollumfänglich selbst finanziert werden (ohne Beteiligung der Gemeinde).

Die Restkosten für die Gemeinden betragen nach Abzug des Elternanteils zirka CHF 350.00 pro Laptop.

Mittagstisch

Heute besuchen im Durchschnitt 25 - 26 Schulkinder pro Tag (Montag, Dienstag, Donnerstag, Freitag) den Mittagstisch. Zusätzlich verpflegt der Mittagstisch unsere KiTa.

Der „Mittagstisch“ schliesst im Kalenderjahr 2017 mit einem Ertragsüberschuss von CHF 13'504.65 ab.

Schulgebäude	total	CHF	182'839.64
Kantonsbeitrag Sanierung Pauseplatz		CHF	-33'000.00

Um die Dossiers zu den Schulbauten zu aktualisieren, führt die Kantonale Dienststelle für Unterrichtswesen eine Erhebung zu den verschiedenen Verpflichtungen des Staates durch.

Am 26. September 2016 hat uns die Kantonale Dienststelle für Unterrichtswesen mitgeteilt, dass auf den Entscheid vom 29. Mai 2007 betreffend Sanierungsarbeiten keinerlei Vorgehen oder Information von Seiten der Gemeinde Stalden erfolgt ist.

Da die Verpflichtungskredite nach 8 Jahren auslaufen (Stichtag war der 31.12.2011), hat die Gemeindekanzlei dies überprüft und festgestellt, dass die damalige Baukostenabrechnung in der Höhe von CHF 478'122.20 (Sanierung Pauseplatz, Revision und Neueinrichtung der Holzwerkstatt) der Kantonalen Dienststelle nicht unterbreitet wurde.

Alle Unterlagen haben wir am 24. Oktober 2016 der Dienststelle zugestellt. Am 17. Januar 2017 hat das Departement für Bildung und Sicherheit die eingereichte Schlussabrechnung genehmigt. Die Gemeinde Stalden erhielt an die subventionsberechtigten Auslagen einen Kantonsbeitrag von CHF 33'000.00.

Schuldirektion Kostenabrechnung Schuljahr 2016-2017

Der Vertrag zur Schulorganisation zwischen den Regionsgemeinden Eisten, Embd, Stalden, Staldenried und Törbel vom 3. Dezember 2015 sieht in Artikel 8.2 vor, dass die jährlichen Kosten auf die Regionsgemeinden proportional zu den aktuellen Schülerzahlen aufgeteilt werden.

Der Kanton Wallis subventioniert die Schuldirektion gemäss den geltenden gesetzlichen Bestimmungen.

Erstmals werden 2017 auch die Kosten für die Schuldirektion StV aufgeführt und verrechnet.

Abrechnung Primarschule für die ganze Schulregion	CHF	359.95
= Kosten pro Kind Schuldirektion inklusive Stellvertretung, 149 Schulkinder		

Abrechnung Orientierungsschule	CHF	1'119.05
= Kosten pro Kind Schuldirektion inklusive Stellvertretung, 65 Schulkinder		

Schulgeld anderer Gemeinden	total	CHF 184'645.55
------------------------------------	--------------	-----------------------

Wie im Vertrag zur Schulorganisation zwischen den Regionsgemeinden Eisten, Embd, Stalden, Staldenried und Törbel vom 27. Juli 2015, Artikel 8, festgehalten, werden die Kosten aus dem Schulbetrieb aufgrund der Gesamtzahl aller Schüler auf die Regionsgemeinden aufgeteilt.

Die Gemeinden der Schulregion haben im Schuljahr 2016-2017 folgende Beiträge geleistet:

Orientierungsschule	CHF	131'448.45
Kosten pro Schulkind	CHF	2'823.25
Primarschule	CHF	53'197.10
Kosten pro Schulkind	CHF	2'418.05

Kultur und Freizeit

Die Rechnung dieser Rubrik zeigen Netto-Minderausgaben von 7.59 % gegenüber dem Voranschlag 2017.

Bezeichnung	Rechnung 2017		Voranschlag 2017		Rechnung 2016	
	Aufwand	Ertrag	Aufwand	Ertrag	Aufwand	Ertrag
Kultur und Freizeit	397'177.84		429'800.00		426'204.41	
		397'177.84		429'800.00		426'204.41

Jugendcoach **total CHF 2'521.00**

Am 1. Dezember 2016 hat Eveline Zuber-Berchtold ihre Tätigkeit als neue Jugendcoachin aufgenommen.

MZA St. Michael **total CHF 131'127.84**

MZA St. Michael Ersatzanschaffungen und Erneuerungen **total CHF 7'931.03**

Ersatz Brandschutzklappen	2'900.88
Arbeiten Spiel- und Pauseplatz	1'819.80
Wischmaschine Balimat	1'556.15
Erneuerung von elektrischen Installationen	1'654.20

Kirche **total CHF 174'107.05**

Die Gemeinde beteiligt sich 2017 an den Ausgabenüberschüssen der anerkannten Landeskirchen:

- Römisch Katholische Pfarrei Stalden CHF 167'214.20
- Reformierte Kirchgemeinde Visp CHF 6'892.85

Gesundheit

Die Rechnung dieser Rubrik liegt mit 8.56 % unter dem Voranschlag 2017.

Bezeichnung	Rechnung 2017		Voranschlag 2017		Rechnung 2016	
	Aufwand	Ertrag	Aufwand	Ertrag	Aufwand	Ertrag
Gesundheit	77'728.22		85'000.00		72'753.07	
		77'728.22		85'000.00		72'753.07

Sozialmedizinisches Zentrum	total	CHF	42'710.15
Schlussabrechnung 2016		CHF	-7'189.85
(Total für das Jahr 2016: CHF 39'810.15)			
Akontorechnung 2017		CHF	49'900.00

Soziale Wohlfahrt

Die Rechnung dieser Rubrik liegt mit 10.02 % unter dem Voranschlag 2017.

Bezeichnung	Rechnung 2017		Voranschlag 2017		Rechnung 2016	
	Aufwand	Ertrag	Aufwand	Ertrag	Aufwand	Ertrag
Soziale Wohlfahrt	549'465.81	105'880.70	599'200.00	106'200.00	551'029.36	119'880.90
		443'585.11		493'000.00		431'148.46

Finanzierung Sozialsysteme:

Aufgrund der Harmonisierung betreffend die Finanzierung der Sozialsysteme für die soziale und berufliche Eingliederung hatte sich die Gemeinde Stalden 2017 wie folgt zu beteiligen:

	Kanton Wallis Ausgaben 2017	Anteil Gemeinde Stalden
Einrichtungen (Behinderte / soziale)	108'788'412.56	89'354.08
EL Ergänzungsleistungen AHV/IV + FZ	66'959'373.85	54'997.52
Investitionen (Behinderte / soziale)	16'788'599.65	13'789.43
Kantonaler Beschäftigungsfonds	14'726'000.00	11'661.87
Sozialhilfe	68'458'611.37	56'228.93
Suchtbehandlungen	2'997'258.68	2'461.82
Inkasso von Unterhaltsbeiträgen	4'087'245.71	3'357.09
	<u>282'277'801.82</u>	<u>231'850.74</u>

Abweichung zum Jahr 2016 (CHF +7'391.95)

KESB Kindes- und Erwachsenenschutzbehörde

Stalden-Saas **total** **CHF** **17'624.70**

In diesem Konto sind die Schlussabrechnung 2016 und die Akontozahlungen 2017 verbucht. Saldi zu Gunsten oder zu Lasten der Gemeinde werden jeweils verrechnet.

Definitive Abrechnung 2017:

Aufwandüberschuss CHF 75'729.66
Anteil Gemeinde Stalden CHF 13'983.74

Kinderkrippen

Unsere KiTa Goldgüegi bietet 12 Betreuungsplätze an. Ab dem Jahr 2015 werden nur noch Kantonssubventionen ausgerichtet. Das Jahr 2017 schliesst mit einem Aufwandüberschuss von CHF 52'249.60 ab.

Betriebskosten der Pflegeheime **total CHF 140'010.31**
pro Aufenthaltstag CHF 21.93

Das Gesetz über die Langzeitpflege ist am 1. Januar 2015 in Kraft getreten. Es sieht eine Beteiligung der Versicherten an den Pflegekosten der Pflegeheime (PH) entsprechend ihrem Vermögen sowie eine Verteilung der Restfinanzierung der Langzeitpflege (PH, Pflege zu Hause, Tagespflegestrukturen) zwischen dem Kanton (70 %) und den Gemeinden (30 %) vor.

Für das Jahr 2017 wurden 6'384 Aufenthaltstage abgerechnet. Per 31. Dezember 2017 hielten sich 18 Personen von Stalden in Alters- und Pflegeheimen auf.

Wirtschaftliche Hilfe **total CHF 68'929.43**

Die Wirtschaftliche Hilfe ist gegenüber dem Vorjahr um 3.79 % gestiegen.

Verkehr

Die Rechnung dieser Rubrik zeigt nur eine Abweichung von $\pm 1\%$ gegenüber dem Voranschlag 2017.

Bezeichnung	Rechnung 2017		Voranschlag 2017		Rechnung 2016	
	Aufwand	Ertrag	Aufwand	Ertrag	Aufwand	Ertrag
Verkehr	803'619.99	348'099.00	759'000.00	300'000.00	733'391.86	346'817.05
		455'520.99		459'000.00		386'574.81

Beteiligung an den Strassenunterhalt

«innerorts» **total CHF 12'755.60**

Hauptaufwendungen sind hier die Sanierungen der Fussgängerstreifen.

Einnahmen Dritte für ausgeführte Arbeiten total CHF 79'278.50

Gegenüber dem Jahr 2016 sind diese Einnahmen um CHF 6'948.35 gestiegen.

In dieser Rubrik ist neben der Weiterverrechnung des Winterdienstes hauptsächlich neu die Wartung der ARA aufgeführt, welche die Gemeinde seit dem 1. Juli 2015 inne hat.

Regionalverkehr total CHF 90'757.25

Die Abgeltungen im regionalen Personenverkehr im Wallis sind aufgrund der Sparprogramme des Bundes für 2016 reduziert worden. Für 2017 sind die Transportunternehmungen angehalten worden, die Abgeltungen konstant zu halten. Der Anteil zu Lasten des Kantons Wallis und der Gemeinden beträgt unverändert 37 %.

Die Beteiligung der Gemeinden am Kantonsanteil beträgt unverändert 14 %.

Die Gemeinde Stalden hat sich dabei an folgenden Linien, welche die Gemeinde erschliessen, zu beteiligen:

a) Eisenbahnen, öffentlicher Verkehr von interkantonaler und/oder grenzüberschreitender Bedeutung

7 %	Anteil der Aufteilung auf sämtliche Gemeinden des Kantons	CHF	11'243.29
7 %	Anteil der Aufteilung auf die erschlossenen Gemeinden <i>Brig – Visp – Zermatt (inkl. 141.00 Täsch – Zermatt)</i>	CHF	26'055.72

b) Öffentlicher Verkehr von regionaler Bedeutung

7 %	Anteil der Aufteilung auf die Gemeinden der Region	CHF	22'313.31
7 %	Anteil der Aufteilung auf die erschlossenen Gemeinden <i>Stalden – Saas – Törbel – Moosalp</i> <i>Visp – St. Niklaus – Niedergrächen – Grächen</i> <i>Brig – (Brigerbad) – Visp – Stalden – Saas – Saas-Fee</i> <i>Stalden – Gspon</i>	CHF	29'420.57

c) Öffentlicher Agglomerationsverkehr

15 %	Anteil der Aufteilung auf die Gemeinden der Region	CHF	1'724.34
------	----------------------------------------------------	-----	----------

Umwelt und Raumordnung

Die Rechnung dieser Rubrik zeigt nur eine Netto-Abweichung von $\pm 3\%$ gegenüber dem Voranschlag 2017.

Bezeichnung	Rechnung 2017		Voranschlag 2017		Rechnung 2016	
	Aufwand	Ertrag	Aufwand	Ertrag	Aufwand	Ertrag
Umwelt, Raumordnung	658'873.57	637'515.67	473'000.00	451'000.00	543'147.74	500'838.05
		21'357.90		22'000.00		42'309.69

Die **Wasserversorgung** schliesst im Jahr 2017 mit einem Ertragsüberschuss von CHF 751.65 ab.

VFFG Verordnung betreffend die Führung des Finanzhaushaltes der Gemeinden

Artikel 58 Vorschüsse

Die Vorschüsse für Spezialfinanzierungen sind in einer Zeitdauer von 8 Jahren nach der ersten Verbuchung in der Bilanz durch die zukünftigen Ertragsüberschüsse der betreffenden Aufgabe zurückzuzahlen oder abzuschreiben.

Die **Abwasserversorgung** verzeichnet einen Aufwandüberschuss von CHF 91'415.77. Budgetiert wurde ein Ertragsüberschuss von CHF 37'252.52.

Damit der Zweckverband ARA den laufenden Verpflichtungen nachkommen kann und die Liquidität gewährleistet bleibt, hat der ARA-Ausschuss in seiner Sitzung vom 3. März 2017 beschlossen im Monat Mai eine Akontorechnung von 2/3 des Voranschlages 2017 an die Gemeinden zu stellen.

Die **Regionale ARA** schliesst 2016 wie folgt ab (der Verwaltungsrechnung 2017 liegt die Abrechnung 2016 zugrunde):

Bezeichnung	Rechnung 2016	
	Aufwand	Ertrag
Betriebsaufwand	249'438.81	
1.304 Übriger Personalaufwand	3'315.35	
1.308 Abwasserabgabe BAFU	21'546.00	

Bezeichnung	Rechnung 2016	
	Aufwand	Ertrag
Betriebsaufwand		
1.309 Wartung der Anlage	40'000.00	
1.310 Büro- und Verwaltungsaufwand	13'445.20	
1.311 Ankauf Maschinen und Fahrzeuge	6'263.25	
1.312 Energie (Strom und Wasser)	41'559.45	
1.313 Verbrauchsstoffe (Chemikalien)	26'008.00	
1.314 Unterhalt und Reparaturen	14'280.18	
1.3141 Erneuerungskosten	7'318.35	
1.3142 Laboreinrichtung	10'817.50	
1.315 Übriger Betriebsaufwand	1'036.20	
1.3151 Laboranalysen	15'356.18	
1.316 Schlamm Entsorgung	34'265.00	
1.318 Versicherungen	4'207.70	
1.319 Finanzaufwand	2'990.60	
1.320 Mehrwertsteuer	7'029.85	
Aufwandüberschuss		249'438.81

Die Betriebskostenaufteilung 2016 wird nach Artikel 36 gemäss Beschluss des Verwaltungsausschusses vom 1. Dezember 1994 vorgenommen.

Aufteilung zwischen den Gemeinden:

Gemeinde	Bauvolumenanteil	Ständige Einwohner	Trockenwetteranfall		Total	
			Einwohner	Wasser-verbrauch		
	25%	25%	25%	25%	Betrag	%
Stalden	Fr. 27'020.46	Fr. 28'722.88	Fr. 28'722.88	Fr. 30'425.30	Fr. 114'891.52	46.07%
Staldenried	Fr. 10'395.36	Fr. 14'299.08	Fr. 14'299.08	Fr. 11'280.87	Fr. 50'274.39	20.15%
Törbel	Fr. 14'548.52	Fr. 12'303.57	Fr. 12'303.57	Fr. 11'237.22	Fr. 50'392.88	20.20%
Zeneggen	Fr. 10'395.36	Fr. 7'034.17	Fr. 7'034.17	Fr. 9'416.32	Fr. 33'880.03	13.58%
	Fr. 62'359.70	Fr. 62'359.70	Fr. 62'359.70	Fr. 62'359.70	Fr. 249'438.81	100.00%

Lawinerverbauungen und Felsicherungen total CHF 2'643.75

Es kommt immer wieder vor, dass Sicherungsmassnahmen in Bezug auf Felsblöcke, Steinschlag etc. vorgenommen werden müssen.

Felssturz Schwarz Grabu vom 30. März 2017:

Am Donnerstag, 30.3.2017 um ca. 16.00 Uhr hat sich im Schwarz Grabu, auf Gemeindegebiet von Stalden, ein Felssturz mit einer Kubatur von ca. 2000 – 3000 m³ ereignet. Der grösste Teil der Felsmasse ist nur ca. 50 Höhenmeter abgerutscht. Einzelne Blöcke sind über den oberen Wanderweg gestürzt, wobei die meisten dieser Blöcke eine Kubatur von kleiner als 0.5 m³ haben. Die Sturzbahn wurde noch nicht komplett begangen, jedoch zeigte sich, dass der unterste Block voraussichtlich ca. 50 m oberhalb des unteren Wanderweges zum Stillstand kam. Dieser hat eine Kubatur von ca. 1.5 m³.

Die Ursache des Abbruchs ist nicht bekannt. Zur Zeit des Abbruchs herrschten für die Jahreszeit sehr warme Temperaturen. Es ist gut möglich, dass dies schlussendlich der Auslöser des Ereignisses darstellte.

Als Massnahme wurden Sprengungen vorgenommen.

Die Firma Roccaval AG hat Schutznetze erstellt, es wurden Spaltenmessstellen eingerichtet.

Einnahmen Baubewilligungsgebühren **total** **CHF 38'483.90**

Die Einnahmen aus Baubewilligungsgebühren sind gegenüber dem Vorjahr gestiegen, diese Einnahmen hängen jeweils von der Bautätigkeit in Stalden ab.

Entwicklungskonzepte **total netto** **CHF 30'771.00**

In unserer Region fehlte ein Ortsmarketing. Betreffend dieser Thematik haben die Gemeindepräsidenten der Region Ende Jahr 2014 beschlossen, ein Konzept mit Präsentation zu erarbeiten mit einem Gesamtbudget von CHF 70'000.00.

Region Stalden Werbeauftritt, Marketingprojekt TONIC Graphics Media Marketing – definitive Abrechnung 2015 – 2017:

Einwohner		Jahr 2015	Jahr 2016	Jahr 2017	TOTAL
209	Eisten	864.00	3'236.80	1'478.75	5'579.55
311	Embd	1'296.00	4'855.20	2'200.40	8'351.60
1'111	Stalden	4'536.00	16'993.10	7'860.65	29'389.75
553	Staldenried	2'160.00	8'091.95	3'912.65	14'164.60
476	Törbel	1'944.00	7'282.75	3'367.85	12'594.60

(Kostenaufteilung per 30.11.2017)

70'080.10

Region Stalden Werbeauftritt, Marketingprojekt Welle II – Abrechnung 2017:

Einwohner		Jahr 2017	TOTAL
209	Eisten	4'283.95	4'283.95
311	Embd	6'374.65	6'374.65
1'111	Stalden	22'772.55	22'772.55
553	Staldenried	11'335.05	11'335.05
476	Törbel	9'756.75	9'756.75
			<u>54'522.95</u>

(Kostenaufteilung per 30.11.2017)

Volkswirtschaft

Die Rechnung dieser Rubrik zeigt ein Minder-Aufwand von 5.24 % gegenüber dem Jahr 2016.

Bezeichnung	Rechnung 2017		Voranschlag 2017		Rechnung 2016	
	Aufwand	Ertrag	Aufwand	Ertrag	Aufwand	Ertrag
Volkswirtschaft	1'023'955.97	962'079.97	1'013'000.00	947'700.00	1'064'918.26	997'452.01
		61'876.00		65'300.00		67'466.25

Wässerwasser

total CHF 31'564.80

Die Hauptaufwendungen in der Landwirtschaft resultieren nach wie vor aus dem Betrieb der Wässerwasserleitungen.

Elektrizitätsversorgung

Das EW Stalden kann bei recht günstigen Stromtarifen ein Ertragsüberschuss von CHF 91'590.99 aufweisen. Die Gemeinde stellt dem EW den Strom vom Kraftwerk Ackersand zu sehr attraktiven Preisen zur Verfügung. Dies wirkt sich direkt auf den Strompreis aus.

Übrige Energie – Photovoltaikanlage

Schulanlage

total CHF 1'192.25

Die Photovoltaikanlage auf den Dächern der Schulanlage ist seit Mai 2013 in Betrieb. Verteilschlüssel: Gemeinde 60 % / EnAlpin AG 40 %.

Steuern juristische Personen

total CHF 688'179.75

Die Besteuerung der Partnerwerke beschäftigt die Steuerbehörden nun schon seit Jahren. Für die Jahre 2006 - 2008 fand man noch keine definitive Lösung, weshalb eine Zwischenlösung ausgehandelt wurde, welche auf dem Marktpreis basiert. Die Besteuerung dieser Jahre erwuchs in Rechtskraft ohne Einsprachen seitens der Flachlandkantone.

Gegen diese Veranlagungen haben die Gesellschaften Einsprache erhoben, so dass das Bundesgericht wohl letztlich über die Besteuerung der Partnerwerke entscheiden wird. Die Kantonale Steuerverwaltung ist überzeugt, dass die Besteuerung der Partnerwerke nach dem Marktmodell korrekt ist und hofft, dass sich das Bundesgericht der Beurteilung der Kantonalen Steuerverwaltung anschliesst. Dies wäre sehr vorteilhaft für die Gemeinde.

Zurzeit sind die Einsprachen beim Bundesgericht hängig.

Andere Steuern

total CHF 137'114.20

Dies sind Einnahmen aus Grundstückgewinn-, Erbschafts-, Schenkungs- und Hundesteuern.

Finanzausgleichsbeiträge

total CHF 59'277.00

Das Gesetz über den interkommunalen Finanzausgleich (GIFA) vom 15. September 2011 hat zum Ziel, Ungleichheiten aufgrund von unterschiedlichen Ressourcen und Lasten zwischen den Munizipalgemeinden auszugleichen. Der Beitrag hat sich gegenüber dem Vorjahr um CHF 41'110.00 reduziert.

Wasserrechtskonzessionen

total CHF 872'007.55

Zunahme gegenüber dem Vorjahr um CHF 28'458.70.

Jahreskosten KW Ackersand 1 AG

total CHF 217'678.25

Die KW Ackersand 1 AG verkauft ihre gesamte Anspruchsenergie an die EnAlpin AG. Die Gemeinden beziehen im Gegenzug die von ihr benötigte Energie wie vertraglich geregelt bei der EnAlpin AG.

Handel mit Energie	Rechnung 2017	Aufwand	Ertrag
Jahreskosten KW Ackersand 1		217'678.25	
Verkauf Energie KW Ackersand 1			251'263.95
		217'678.25	251'263.95
Ertragsüberschuss		33'585.70	

Gegenüber dem Vorjahr ist der Ertragsüberschuss um CHF 4'150.16 gestiegen.

Abschreibungen

	ordentliche Abschreibung	
Wasserversorgung	88'699.25	
Abwasserversorgung	-3'657.40	
Betrieb des EW	36'340.46	
T O T A L Regiebetriebe	121'382.31	
auf aktivierte Werte:		
Tiefbauwerke	92'137.08	
Zubringer Bielti	35'600.00	
Anschlussprojekte TU Bahnhof	25'588.59	
MZA St. Michael	94'405.10	
Sanierung Schulanlage - OS	40'000.00	
Sanierung Schulanlage - PS	18'780.76	
Sanierung Schulanlage - TH	5'560.20	
Sportanlage Ackersand	40'000.00	
Verwaltungsgebäude Märtpplatz 7	34'088.87	
Konsumverband Bahnhofplatz 22	106'000.00	
Wohnhaus Milachru 19	10'630.88	
Wohnhaus Bahnhofplatz 18	25'000.00	
Feuerschutzreservoir Riedji	24'279.05	
direkt abgeschriebene Aktivierungen:		Zusatzabschreibungen
Erneuerung Brandmeldeanlagen	3'002.00	40'000.00
Erneuerung Feuerstelle Äbibärg	1'128.55	4'000.00
AV Los VIII, Gebäudeadressen	2'500.00	15'000.00
Betriebsbeitrag Sozialsysteme	1'789.43	12'000.00
Baukosten Kantonsstrassen	6'381.00	49'000.00
Wegsanierungen	5'165.20	44'000.00
Parkplätze / Signalisation	3'770.40	27'000.00
Wege des Freizeitverkehrs	1'775.00	6'000.00
Öffentliche Beleuchtung	3'574.80	30'000.00
Erschliessung Achersand	565.75	4'000.00
Erneuerung Maschinenpark	1'048.00	9'000.00
SV Churzi Brend - Achersand	2'620.64	17'000.00
Gefahrenkarte	1'744.00	6'000.00
T O T A L Verwaltungsvermögen	587'135.30	263'000.00
T O T A L	708'517.61	263'000.00

Investitionsrechnung

Die Investitionsrechnung schliesst ab mit **Bruttoinvestitionen von 2'325'152.22 Franken** und **Investitionseinnahmen von 456'693.40 Franken**, was eine **Nettoinvestition von 1'868'458.82 Franken** ergibt.

	Rechnung 2016		Voranschlag 2017		Rechnung 2017	
	Ausgaben	Einnahmen	Ausgaben	Einnahmen	Ausgaben	Einnahmen
0 Allgemeine Verwaltung	251'188.05	-	145'000.00	-	408'000.50	10'590.00
1 Öffentliche Sicherheit	40'188.57	-	274'000.00	36'500.00	262'916.80	33'732.65
2 Bildung	-	-	-	-	13'780.76	-
3 Kultur, Freizeit, Kultus	6'275.00	-	-	-	-	-
5 Soziale Wohlfahrt	29'714.62	-	7'000.00	-	13'789.43	-
6 Verkehr	1'912'838.47	-	1'110'000.00	-	989'005.82	-
Umwelt u. Raumordnung, inkl. Wasser, Abwasser, 7 Kehricht	540'794.24	399'952.40	608'000.00	415'000.00	501'757.24	398'350.75
8 Volkswirtschaft, inkl. Elektrizitätswerk	138'558.64	5'537.40	130'000.00	20'000.00	135'901.67	14'020.00
9 Finanzen, Steuern	-	-	-	-	-	-
Total der Ausgaben und Einnahmen	2'919'557.59	405'489.80	2'274'000.00	471'500.00	2'325'152.22	456'693.40
Ausgabenüberschuss		2'514'067.79		1'802'500.00		1'868'458.82

Investitionsrechnung nach Arten		Rechnung 2016				Voranschlag 2017				Rechnung 2017			
		Ausgaben	Einnahmen	Ausgaben	Einnahmen	Ausgaben	Einnahmen	Ausgaben	Einnahmen	Ausgaben	Einnahmen	Ausgaben	Einnahmen
50	Sachgüter	2'842'871.67		2'067'500.00		2'238'481.79							
56	Eigene Beiträge	76'685.92		206'500.00		86'670.43							
61	Nutzungsabgaben und Vorteilsentgelte Dritter		29'669.20		40'000.00							39'497.05	
66	Beiträge für eigene Rechnung		375'820.60		431'500.00							417'196.35	
Total der Ausgaben und Einnahmen		2'919'557.59	405'489.80	2'274'000.00	471'500.00	2'325'152.22	456'693.40						
Ausgabenüberschuss			2'514'067.79		1'802'500.00		1'868'458.82						

Investitionsrechnung 2017

Allgemeine Verwaltung

Nettoinvestitionen

Rechnung 2017		Voranschlag 2017	
Ausgaben	Einnahmen	Ausgaben	Einnahmen
408'000.50	10'590.00	145'000.00	

Gemeindekanzlei

CHF 7'161.90

Beamer (Breitbild)	CHF	4'576.70
Firewall Telefonzentrale	CHF	2'585.20

Erneuerung Brandmeldeanlagen

CHF 43'002.00

Infolge Umstellung der Swisscom auf die IP-Systemlandschaft mussten die Brandmeldeanlagen erneuert werden. Analoge Datenübermittlungen sind seit Ende 2017 nicht mehr möglich.

Schulanlage: Bei der letzten Feuerwehrrübung hat sich herausgestellt, dass die Akustik- und Evakuationsanlage nicht optimal installiert ist. Der Gemeinderat hat daraufhin entschieden, Handtaster (Alarmtaster) auf jeder Etage der Schulanlage zu installieren,

- welche bei einem Brandfall die Brandabschnittstüren steuern und die Brandabschnitte schliessen,
- ein akustisches Signal (Durchsage zur Evakuierung) automatisch (vorbesprochen) durchgeben,
- durch ein optisches Blinksignal anzeigen, in welchem Schulhaus (Primar oder OS) die Alarmtaste gedrückt wurde,
- die Übermittlung des Alarms auf die Brandmeldeanlage der Gemeindekanzlei (Erweiterung der Anlage durch eine Rubrik Schulanlage) direkt machen.

Brandmeldeanlage	Jugendhaus	CHF	3'129.10
	Gemeindekanzlei	CHF	4'418.10
	MZA St. Michael	CHF	19'275.35
Akustik- und Evakuationsanlage	Schulanlage	CHF	16'179.45

Sanierung Verwaltungsgebäude

CHF 30'926.97

Mit Beschluss vom 9. Juni 2016 hat die Urversammlung den Nachtragskredit für die Sanierung der Fassadenhülle des Verwaltungsgebäudes in der Höhe von CHF 280'000.00 genehmigt.

Wie bereits im Bericht des letzten Jahres erwähnt, wurden 2017 noch Fertigstellungsarbeiten wie Brüstungsabdeckungen, Spenglerarbeiten, Montage Elektroanlagen etc. ausgeführt.

Dieses Bauwerk haben wir beim «Gebäudeprogramm» angemeldet. *Das Gebäudeprogramm* von Bund und Kantonen unterstützt beim Bauen und Sanieren. Eine Investition in Energieeffizienz und erneuerbare Energien lohnt sich – ob bei einem Einfamilienhaus, einem Mehrfamilienhaus oder einem Dienstleistungsgebäude.

Schlussabrechnung:

Budget CHF 280'000.00	CHF	Betrag	TOTAL
2016 AS Gerüste AG		17'728.85	
Baumeisterarbeiten		25'947.45	
Klimaanlage Gemeindeganzlei		12'835.65	
Fassadensanierung, Aussendämmung, Malerarbeiten		66'609.80	
Abfallbehälter		1'887.30	
Aufwand Gemeinderat inklusive Soziallasten		1'785.75	
Alu-Tafel Gemeindeganzlei		1'058.40	
Beschläge-Schlüssel Militärküche / Aufenthaltsraum		1'470.00	
Arbeiten Anschlagkasten		1'883.50	
Eingangstüren Militärküche / Aufenthaltsraum		10'920.15	
Lamellen und Rollos		14'200.00	
Glaserarbeiten		74'791.80	231'118.65
2017 Brüstungsabdeckungen		9'564.30	
Spenglerarbeiten		20'468.30	
Klimaanlage Aussengerät-Inverter		644.05	
Klimaverkleidung		177.12	
Elektroanlagen		7'835.80	
Abdeckung Klimagerät		1'922.40	
Design Fassade Tafel		200.00	
Aufwand Gemeinderat inklusive Soziallasten		705.00	41'516.97
Total			272'635.62
Förderbeitrag Das Gebäudeprogramm			-10'590.00
Total			262'045.62

Dachsanierung Wohnhaus Milachru

CHF 80'630.88

Im Frühjahr 2018 erfolgen noch Fertigstellungsarbeiten.

Die definitive Schlussabrechnung wird in der Verwaltungsrechnung 2018 publiziert.

Kauf Parzellen 1040, 1047 Gaar

CHF 220'000.00

Der Gemeinderat hat am 5. Dezember 2016 beschlossen, die Immobilie auf Parzellen Nr. 1047 und Nr. 1040 von der Erbgemeinschaft Hermann Gsponer zum Preis von CHF 220'000.00 zu kaufen.

Präsident Egon Furrer hat die Urversammlung am 1. Dezember 2016 darüber informiert.

Feuerstelle Äbibärg

CHF 5'128.55

Hier wurden die Tische und Bänke ersetzt.

Baumaterial	CHF	363.90
Beton	CHF	90.70
Flacheisen	CHF	356.40
Sägerei	CHF	4'247.55
Aufwand Gemeinderat inklusive Soziallasten	CHF	70.00

Turnhalle

CHF 10'560.20

Es wurden folgende Erneuerungsarbeiten ausgeführt, elektrische Installationen und Mobiliar:

Glastür-Kühlschränke	CHF	2'935.00
Ersatz Tableau Bühne	CHF	3'844.45
Steckdosenkasten	CHF	3'780.75

Öffentliche Sicherheit

Rechnung 2017		Voranschlag 2017	
Ausgaben	Einnahmen	Ausgaben	Einnahmen
262'916.80	33'732.65	274'000.00	36'500.00

AV Los VIII Erneuerung, Gebäudeadressen

CHF 17'500.00

Die ersten Erneuerungen wurden im Wallis im Jahr 1995 gestartet. Als Erneuerung gilt die Erstellung der Bestandteile der amtlichen Vermessung neuer Ordnung durch Umarbeitung und Ergänzung einer definitiv anerkannten amtlichen Vermessung. Es besteht die gesetzliche Pflicht ein provisorisch nummeriertes Vermessungswerk durch eine Ersterhebung oder durch eine Erneuerung zu ersetzen (Art. 90 TVAV). Der Bund erachtet diese Arbeiten als prioritär und er hat deshalb die dafür notwendigen Gelder zur Verfügung gestellt. Mit der Durchführung der Erneuerungen kommen wir dem Ziel einer flächendeckenden amtlichen Vermessung im Standard AV93 einen grossen Schritt näher und wir tragen viel zur Rechtsicherheit des Eigentums bei.

Das Kantonale Amt für Geomatik hat im Jahr 2017 eine Akontorechnung gestellt. Kantons- und Bundesbeiträge wurden noch keine abgerechnet.

Feuerschutzreservoir Riedji

CHF 202'279.05

Das Hydrantennetz und auch das Wasser- und Berieselungswasser vom Weiler Riedji wurde bisher mit Wasser aus dem Kraftwerk Riedji gespiesen.

Die Konzession zur Stromerzeugung mit dem Wasser aus der Gamsa, dem Sitegrabu und dem Breiterbach lief Ende 2017 aus.

Die Gemeinde Stalden erwirkte in Verhandlungen mit den Konzessionsgemeinden Brig-Glis und Visperterminen, dass sie das Wasser der Wasserfassung Sitegrabu für die Bewässerung/Berieselung und für Löschwasser für den Weiler Riedji verwenden kann.

Das Bauwerk wird durch das Kantonale Amt für Feuerwesen KAF mit 13 % subventioniert.

Im Frühjahr 2018 erfolgen noch Fertigstellungsarbeiten wie Abschlussarbeiten Baumeister und Anschlüsse Wasserleitungen.

Die definitive Schlussabrechnung wird in der Verwaltungsrechnung 2018 publiziert.

Feuerwehr Ersatzanschaffungen

CHF 9'405.10

Hochleistungslüfter, mobiler Rauchabschluss	CHF	5'015.50
Helmlampen	CHF	3'605.00
Schuhe	CHF	2'261.50
Feuerwehrschräuche	CHF	3'554.10
Apple iPad	CHF	1'049.00
Kantonsbeitrag 43 %	CHF	-6'080.00

Bildung

Rechnung 2017		Voranschlag 2017	
Ausgaben	Einnahmen	Ausgaben	Einnahmen
13'780.76			

Erweiterung Kindergartenzimmer

CHF 13'780.76

Das Kindergarten-Schulzimmer im Primarschulhaus war für unsere Jüngsten zu klein und musste erweitert werden. Der Umbau konnte in den Herbstferien 2017 getätigt werden (Gemeinderatsbeschluss vom 26. September 2017).

Baumeisterarbeiten	CHF	4'482.00
Malerarbeiten	CHF	3'470.00
Schreinerarbeiten	CHF	5'828.76

Soziale Wohlfahrt

Rechnung 2017		Voranschlag 2017	
Ausgaben	Einnahmen	Ausgaben	Einnahmen
13'789.43		7'000.00	

Finanzierung der Sozialsysteme

CHF 13'789.43

Finanzierung der Sozialsysteme sowie der Systeme für die soziale berufliche Eingliederung / Schlussabrechnung 2017 des Kantons Wallis, Beitrag Investitionen (Behinderte / Soziale).

Verkehr

Rechnung 2017		Voranschlag 2017	
Ausgaben	Einnahmen	Ausgaben	Einnahmen
989'005.82		1'110'000.00	

Beteiligung an den Baukosten des kantonalen Strassennetzes:

CHF 55'381.00

Departement für Verkehr, Bau und Umwelt

Abrechnung Baukosten CHF 32'428'525.84

30 % zu Lasten der Gemeinden CHF 9'521'809.55

(25 % bis 2011, 30 % ab 2012)

Es handelt sich dabei um folgende Strassen:

Internationale, interkantonale Strassen und T9	CHF	8'996.35
Stalden – Törbel	CHF	3'413.40
St. Niklaus – Grächen	CHF	246.80
Halbbrücke Milachru	CHF	-82.25
Umfahrung Stalden	CHF	40'891.15
Eistbach und Tunnel Deibfels	CHF	-332.65
Umfahrung St. Niklaus	CHF	24.45
Tunnel Stägjitschuggen	CHF	75.80
Herbriggen – Randa	CHF	86.85
Umfahrung Felssturz Randa	CHF	89.70
Michaelsbrücke	CHF	1'971.40
Gesamtbeteiligung	CHF	55'381.00

Gemeindestrassen**CHF 933'624.82**

Detail der Rubrik Gemeindestrassen:

Wegsanierungen CHF 49'165.20

Projekt Sanierung Fussweg Reschti		
Baumeisterarbeiten	CHF	37'421.75
Geländer	CHF	9'428.40
Ingenieurarbeiten	CHF	2'315.05

Parkplätze und Signalisationen CHF 30'770.40**Anschlussprojekte TU Bahnhof** CHF 82'588.59

Zugang über Bielmattenstrasse - Bahnhofplatz in Fussgängeramme MGB			
Datum		Betrag CHF	TOTAL
10.01.2017	Eintrag Dienstbarkeiten	2'904.95	
30.04.2017	Ingenieurarbeiten	4'429.65	
05.06.2017	Baumeisterarbeiten, Parkplätze	2'131.05	
31.12.2017	Gemeinderatsaufwand	442.50	9'908.15

Zubringer Bielti			
Datum		Betrag CHF	TOTAL
31.08.2017	Übernahme Privatstrasse	70'000.00	
30.11.2017	Baumeisterarbeiten Parz 1077	30'313.34	
30.11.2017	Anteil Kosten Baumeisterarbeiten Parz 1077	-30'313.00	
31.12.2017	Ingenieurarbeiten	2'430.10	
31.12.2017	Gemeinderatsaufwand	250.00	72'680.44

Sanierung Tiefbauwerke CHF 12'987.60

Belagsflick Ackersand	CHF	5'568.45
Geländer Sportanlage	CHF	7'261.65
Gemeinderatsaufwand	CHF	157.50

Wege des Freizeitverkehrs CHF 7'775.00

Homologationsdossier um Grächen – um Visp	CHF	4'320.00
Beteiligung Bikeweg Visp - Aosta	CHF	3'000.00
Gemeinderatsaufwand	CHF	455.00

Bike-Destination um Grächen – um Visp

Die Gemeinden Visp, Visperterminen, Staldenried, Stalden, Törbel, Zeneggen, Bürchen, Unterbäch, Eischoll, Raron, Embd, St. Niklaus, Grächen haben ein sehr attraktives Bike-Angebot.

Im Juni 2017 haben die erwähnten Gemeinden eine Vereinbarung unterschrieben. Das Ziel dieser Vereinbarung besteht darin, den Mountainbike-Sport und -Tourismus in der Region um Grächen und um Visp zu fördern.

Die Gemeinden und Tourismusorganisationen erklären sich dabei bereit, folgende Aufgaben zu übernehmen:

- Die Gemeinden verfolgen das Ziel, die Führung, Koordination und Aufsicht von Aktivitäten betreffend der Homologation, dem Bau, der Signalisation und dem Unterhalt von Mountainbikewegen und -routen als gemeinsames Projekt zu entwickeln
- Die Gemeinden verpflichten sich, die homologierten Strecken auf ihrem Territorium auf allfällige bauliche Mängel zu überprüfen
- Die Gemeinden verpflichten sich, den Unterhalt und die Sicherheit der Mountainbikewege auf ihrem Territorium zu gewährleisten
- Die Gemeinden verpflichten sich, allfällige Gefahrenherde auf ihrem Territorium zu überwachen
- Die Tourismusorganisationen der jeweiligen Gemeinden arbeiten zusammen zur Förderung der Vermarktung der homologierten Mountainbike-routen

Grundsätzlich gilt, dass Kosten auf dem Gemeindegebiet von der jeweiligen Gemeinde zu tragen sind; allgemeine Kosten zu gleichen Teilen. Eine andere Kostenteilung kann ad hoc je nach Projektphase und Arbeitstyp vereinbart werden. Für die Begleitung des Homologationsprozesses durch ein Planungsbüro werden die Kosten durch die Trägergemeinden zu gleichen Teilen geregelt.

Diese Vereinbarung wurde auf eine Dauer von 5 Jahren abgeschlossen. Sie tritt rückwirkend in Kraft am 15. Mai 2017 und endet am 14. Mai 2022.

Die Planaufgabe zu diesem Projekt war vom 24. November 2017 bis zum 24. Dezember 2017. Das Dossier befindet sich zur Zeit in Sitten beim Departement für Mobilität, Raumentwicklung und Rechtsdienst.

Bikeweg Visp – Aosta

Wie bekannt haben die Gemeinden Saas-Almagell und Macugnaga vor zirka 2 Jahren im Rahmen der Interreg Italien - Schweiz ein grenzüberschreitendes Projekt Bikeweg Saas-Almagell - Macugnaga lanciert.

Dieses Projekt wurde dann auf Wunsch der anderen italienischen Gemeinden auf ihrer Seite bis Aosta ausgeweitet, worauf das Projekt neu als Bikeweg Visp - Aosta lanciert wurde.

Sowohl auf Italiener Seite wie auch bei uns braucht es für die Endphase und für alle Berichte und administrativen Belange professionelle Unterstützung. Das entsprechende Kostendach beläuft sich auf CHF 20'865.00, d.h. jede Gemeinde muss maximal CHF 3'000.00 beisteuern.

Der Gemeinderat von Stalden hat den Betrag von CHF 3'000.00 unter der Voraussetzung genehmigt, dass sämtliche Gemeinden des Vispertales die entsprechende Kostenzusage machen.

Zufahrt West

CHF 702'149.48

Im Frühjahr 2018 erfolgen noch Fertigstellungsarbeiten.

Die definitive Schlussabrechnung wird in der Verwaltungsrechnung 2018 publiziert.

Öffentliche Beleuchtung

CHF 33'574.80

In den Jahren 2015 - 2018 wird die Öffentliche Beleuchtung saniert, d.h. die bestehenden Leuchtkörper werden durch energiesparende LED-Leuchtkörper ausgewechselt.

Erschliessung Achersand

Parzelle 2708

CHF 4'565.75

Die bessere Erschliessung der Bauzone Achersand östlich der Talstrasse ist ein grosses Bedürfnis, da sonst verschiedene Parzellen nur mit einem grossen Zusatzaufwand überbaut werden können. Laut Raumplanungsgesetz ist ebenfalls eine Erschliessung der Bauparzellen notwendig, auch wenn darin Art und Umfang der Erschliessung nicht bis ins letzte Detail geregelt sind. Auf Begehren der Angrenzer hat deshalb die Gemeinde ein Projekt ausgearbeitet.

Mit dem vorliegenden Projekt werden die Bauparzellen im Gebiet Achersand östlich der Kantonsstrasse (Talstrasse) erschlossen.

Ingenieurarbeiten Vorprojekt		
SRP Ingenieur AG	CHF	3'970.75
Gemeinderatsaufwand	CHF	595.00

Erneuerung Maschinenpark

Werkhof

CHF 10'048.00

Erneuerung Rapid Orbito CHF 4'048.00

Erneuerung Lindner Unitrac CHF 6'000.00

Umwelt und Raumordnung

Rechnung 2017		Voranschlag 2017	
Ausgaben	Einnahmen	Ausgaben	Einnahmen
501'757.24	398'350.75	608'000.00	415'000.00

Wasserversorgung

Hydrantenleitung Killerhof, Erneuerung

Schlussrechnung Baumeisterarbeiten

Transportleitung Bärnji – Illas CHF 45'239.20

Werkleitungen			
Gewerbstrasse Achersand	CHF	42'714.85	
Anteil Stromversorgung	CHF	-3'338.40	
Aufwände Quellschutzzonen, Brunni	CHF	5'955.35	
Ingenieurarbeiten diverse Projekte	CHF	1'213.60	
Anschlussgebühren WV	<u>CHF</u>	<u>-12'085.35</u>	<u>CHF 79'699.25</u>

Abwasserversorgung

Klärgrube Pheich	CHF	8'424.00	
Ingenieurarbeiten diverse Projekte	CHF	1'310.70	
Anschlussgebühren AW	<u>CHF</u>	<u>-13'391.70</u>	<u>CHF -3'657.40</u>

Steinschlagverbauung

Churzi Brend – Achersand	<u>CHF</u>	<u>377'994.34</u>
Kantons- und Bundesbeiträge	<u>CHF</u>	<u>-309'775.45</u>
Beiträge MGB und Aletsch AG	<u>CHF</u>	<u>-48'598.25</u>

Die Beaufsichtigung dieses Bauwerkes erfolgte durch die Dienststelle für Wald, Flussbau und Landschaft, Kreis Oberwallis, in Brig.

Baulich ist das Projekt abgeschlossen. Die definitive Schlussabrechnung erfolgt im Jahr 2018.

Zur Zeit wird abgeklärt, ob es noch eine Überwachung benötigt und wenn ja, wie diese zu finanzieren ist.

Für die Gemeinde Stalden werden aber 2018 sicher keine grossen Kosten anfallen.

Gefahrenkarte Stein-/Blockschlag, Rutschungen	<u>CHF</u>	<u>22'244.00</u>
Kantons- und Bundesbeiträge	<u>CHF</u>	<u>-14'500.00</u>

Ziel des Mandates an die Burchard GmbH war die Beurteilung der Prozesse Stein-/Blockschlag, Felssturz sowie permanente und spontane Rutschungen. Der Projektperimeter umfasst die gesamte Bauzone der Gemeinde Stalden.

Für die einzelnen Gefahrenprozesse wurden im Projektperimeter schon früher verschiedene Studien und Gefahrenabklärungen mit unterschiedlichen Bearbeitungstiefen durchgeführt. So sind gebietsweise schon Gefahrenkarten vorhanden oder bereits auch schon Schutzmassnahmen ausgeführt worden. Gebietsweise wurden aber auch Schutzmassnahmen ausgeführt, ohne dass vorgängig eine Gefahrenkarte erstellt worden ist. In gewissen Bereichen mit ausgeführten Massnahmen wurden auch keine Gefahrenpotenziale beschrieben oder es wurden Gefahren oder Ereignisse beschrieben, ohne eine detaillierte Gefahrenstudie durchzuführen.

Der vorliegende Bericht hat somit zum Ziel die verschiedenen vorhandenen Studien und Beurteilungen auf ihre Plausibilität hin zu prüfen, wo nötig zu ergänzen und die Gefahrenkarten zu aktualisieren.

Die überarbeitete Gefahrenkarte ist vom Kantonsgeologen genehmigt worden. Die angepasste Gefahrenkarte muss von der Gemeinde ab sofort bei allen raumwirksamen Tätigkeiten berücksichtigt werden. Auch ist die neue Karte in die Nutzungsplanung der Gemeinde zu integrieren.

Volkswirtschaft

Rechnung 2017		Voranschlag 2017	
Ausgaben	Einnahmen	Ausgaben	Einnahmen
135'901.67	14'020.00	130'000.00	20'000.00

Stromversorgung

Bei den Investitionen im Bereich des EW sind folgende Projekte enthalten und abgeschlossen:

- Einspeisung TS Polleru	CHF	45'649.20	
- Umfahrung Stalden TS Viadukt	CHF	52'198.37	
- Neuanschlüsse, Zählereinbau	CHF	38'054.10	
Anschlussgebühren EW	CHF	<u>-14'020.00</u>	CHF 121'881.67

Nettoinvestitionen 2017 **CHF** **1'868'458.82**

Bilanz

Die feste Schuld hat sich wie folgt entwickelt:

Stand 01.01.2017	Zunahme CHF	Abnahme CHF	Stand 31.12.2017
349'500	0	69'000	280'500

Im Schuldbetrag sind nur noch zinslose Darlehen von Bund und Kanton enthalten. Dies macht auf den Kopf der Bevölkerung ein Nettovermögen von 4'343 Franken aus.

Das Vermögen ist gegenüber dem Jahr 2016 um CHF 17.00 gestiegen.

Entwicklung ungedeckte Schuld / Nettovermögen / Pro-Kopf-Verschuldung / Pro-Kopf-Vermögen:

Jahr	ungedeckte Schuld	Pro Kopf	Bevölkerung (Statistische Werte Kanton)
1985	CHF 1'576'992.40	CHF 1'339.85	1'177
1990	CHF 5'210'540.10	CHF 4'246.50	1'234
1995	CHF 9'660'569.45	CHF 7'385.75	1'308
2000	CHF 5'756'001.60	CHF 4'745.25	1'213
2005	CHF 4'471'894.19	CHF 3'687.00	1'212
2008	CHF 2'436'769.68	CHF 2'164.00	1'126
2010	CHF -793'464.59	CHF -703.00	1'129
2012	CHF -1'955'118.56	CHF -1'698.00	1'119
2013	CHF -4'682'999.43	CHF -4'178.00	1'121
2014	CHF -5'532'553.19	CHF -4'980.00	1'111
2015	CHF -6'206'961.25	CHF -5'679.00	1'093
2016	CHF -4'749'973.00	CHF -4'326.00	1'098
2017	CHF -4'859'401.25	CHF -4'343.00	1'119

Verwaltungsrechnung 2017 Laufende Rechnung		Rechnung 2017		Voranschlag 2017		Rechnung 2016	
		Aufwand	Ertrag	Aufwand	Ertrag	Aufwand	Ertrag
0	Allgemeine Verwaltung	434'145.21	47'312.30	533'200.00	49'700.00	472'524.49	53'965.75
01	Legislative und Exekutive	100'785.45		99'700.00		101'385.75	
011	Legislative	7'778.75		9'700.00		6'964.35	
300.01	Stimm- und Wahlbüro	5'078.75		7'000.00		4'264.35	
318.70	Rechnungsrevisoren	2'700.00		2'700.00		2'700.00	
012	Exekutive	93'006.70		90'000.00		94'421.40	
300.01	Behörden und Kommissionen	77'943.75		75'000.00		79'402.50	
303.01	Sozialaufwendungen	15'062.95		15'000.00		15'018.90	
02	Allgemeine Verwaltung	305'468.42	47'312.30	391'000.00	49'700.00	332'283.53	53'965.75
029	Allgemeine, Finanz- und Steuerverwaltung	305'468.42	47'312.30	391'000.00	49'700.00	332'283.53	53'965.75
301.01	Verwaltungspersonal	140'378.55		190'000.00		156'938.65	
303.01	AHV/IV/EO/ALV	15'923.65		15'000.00		17'301.30	
303.02	Familienzulagen	5'565.85		7'000.00		5'980.90	
304.01	Pensionskasse	15'032.30		25'000.00		13'971.25	
305.01	Krankenkasse	1'807.35		2'000.00		1'071.15	
305.02	Unfallversicherung	5'282.05		7'000.00		5'257.80	
310.01	Büromaterial und Drucksachen	8'213.86		9'000.00		6'199.26	
310.10	Gemeindemittelungen und Informationen	7'473.90		12'000.00		11'155.95	
311.01	Ankauf von Mobilar und Büromaschinen	2'746.55		10'000.00		6'012.00	
315.01	Unterhalt Büromobilar und -Maschinen	11'019.59		11'000.00		9'920.51	
317.01	Empfangs- und Repräsentationsspesen	39'087.35		35'000.00		42'649.60	
317.02	Vertretungs- und Reisespesen	4'767.45		7'000.00		7'032.70	
318.01	Versicherungen	4'718.35		5'000.00		4'943.30	

Verwaltungsrechnung 2017		Rechnung 2017		Voranschlag 2017		Rechnung 2016	
Laufende Rechnung		Aufwand	Ertrag	Aufwand	Ertrag	Aufwand	Ertrag
318.10	Inkassospesen	4'657.55	15'569.85	4'000.00	18'000.00	5'133.00	22'191.80
318.20	Porti, Postkonto- und Bankspesen	13'164.42	3'442.45	16'000.00	3'400.00	16'448.41	3'473.95
318.30	Telefongebühren	3'741.00	300.00	4'000.00	300.00	3'305.55	300.00
318.60	Finanz- und Rechtsberatung	8'485.00	7'000.00	12'000.00	7'000.00	3'474.90	7'000.00
318.61	Prozesskosten		9'000.00	5'000.00	9'000.00		9'000.00
319.01	Beiträge Zweckverbände	13'403.65	8'000.00	15'000.00	8'000.00	15'487.30	8'000.00
431.01	Kanzleigebühen		4'000.00		4'000.00		4'000.00
451.20	Entschädigung AHV-Zweigstelle						
452.01	Bürgergemeinde für Verwaltung		300.00		300.00		300.00
452.10	Zweckverband ARA für Geschäftsführung		7'000.00		7'000.00		7'000.00
490.10	Anteil WV Gehälter und Soziallasten		9'000.00		9'000.00		9'000.00
490.20	Anteil AW Gehälter und Soziallasten		8'000.00		8'000.00		8'000.00
490.30	Anteil Gemeindetageskarten Gehälter und Soziallasten		4'000.00		4'000.00		4'000.00
09	Nicht aufteilbare Aufgaben	27'891.34		42'500.00		38'855.21	
090	Verwaltungsgebäude	27'891.34		42'500.00		38'855.21	
301.01	Reinigungs- und Abwärtendienst	7'992.50		10'000.00		11'124.00	
313.01	Reinigungs- und Unterhaltsmaterial	836.65		1'500.00		669.10	
314.01	Baulicher Unterhalt	14'593.89		25'000.00		22'293.51	
318.01	Versicherungen	4'468.30		6'000.00		4'768.60	
1	Öffentliche Sicherheit	161'474.51	43'452.00	168'400.00	51'000.00	162'051.95	48'309.15
10	Rechtsaufsicht	31'401.05	6'435.95	33'500.00	6'000.00	35'769.65	11'972.65
100	Grundbuch, Mass und Gewicht	25'701.20	6'135.95	27'500.00	6'000.00	28'834.70	11'972.65
300.01	Besoldung Schatzungskommission	2'156.60		2'000.00		2'252.50	

Verwaltungsrechnung 2017		Rechnung 2017		Voranschlag 2017		Rechnung 2016	
Laufende Rechnung		Aufwand	Ertrag	Aufwand	Ertrag	Aufwand	Ertrag
301.01	Besoldung Registerhalter	12'425.00		14'000.00		13'475.00	
310.01	Büromaterial und Drucksachen Registerbüro	643.60		500.00		432.55	
311.01	Möbiliar und Büromaschinen Registerbüro	756.00		1'000.00		702.00	
318.35	Katasterwesen (Nachführen Pläne)	9'720.00		10'000.00		11'972.65	
431.01	Verursacherbeiträge an Gebäudenachführungen		6'135.95		6'000.00		11'972.65
101	Übrige Rechtspflege		300.00				
431.01	Einbürgerungen		300.00				
102	Einwohner- und Fremdenkontrolle	5'699.85		6'000.00		6'934.95	
319.01	Einwohner- und Fremdenkontrolle	5'699.85		6'000.00		6'934.95	
11	Polizei	8'464.95	4'209.30	16'000.00	6'000.00	11'639.15	4'875.90
113	Gemeindepolizei	8'464.95	4'209.30	16'000.00	6'000.00	11'639.15	4'875.90
300.01	Besoldung Polizeikommissionen	839.10		2'000.00		1'418.45	
314.01	Unterhalt Videüberwachung	1'280.05		2'000.00		2'350.80	
318.41	Dienstleistungen für Polizeiaufgaben	6'345.80		10'000.00		6'789.90	
351.01	Kantonspolizei für Gemeindeaufgaben			2'000.00		1'080.00	
437.02	Verkehrsbussen		4'209.30		6'000.00		4'875.90
120	Rechtsprechung	4'644.70		5'900.00		800.00	
300.01	Entschädigung Friedensrichter	800.00		800.00		800.00	
314.01	Sachaufwendungen Friedensrichter			100.00			
318.01	Rechtsberatungen Friedensrichter	3'844.70		5'000.00			
14	Feuerwehr	75'482.15	12'075.75	64'500.00	14'000.00	83'740.45	19'086.40
140	Feuerwehr	75'482.15	12'075.75	64'500.00	14'000.00	83'740.45	19'086.40
301.01	Besoldung Feuerwehr	33'487.55		40'000.00		33'598.55	

Verwaltungsrechnung 2017 Laufende Rechnung		Rechnung 2017		Voranschlag 2017		Rechnung 2016	
		Aufwand	Ertrag	Aufwand	Ertrag	Aufwand	Ertrag
313.01	Feuerwehrmaterial und -Ausrüstung	38'513.55		20'000.00		46'466.25	
318.01	Versicherungen	2'481.05		3'500.00		2'675.65	
318.10	Hilfeleistungsfonds	1'000.00		1'000.00		1'000.00	
430.01	Feuerwehrsatz		10'438.35		12'000.00		9'471.50
461.01	Kantonsbeitrag Feuerwehrmaterial		1'637.40		2'000.00		9'614.90
15	Militärische Landesverteidigung	10'563.01	17'731.00	10'000.00	22'000.00	8'219.80	9'374.20
150	Militär	8'063.01	17'731.00	5'000.00	22'000.00	5'719.80	9'374.20
314.01	Unterhalt Militärküche	2'178.61		3'000.00		1'370.10	
318.70	Aufwendungen für Militäreinquartierung	5'884.40		2'000.00		4'349.70	
450.01	Militäreinquartierungen		17'731.00		22'000.00		9'374.20
151	Obl. Schiessübungen	2'500.00		5'000.00		2'500.00	
365.01	Schiessstandbenützung	2'500.00		5'000.00		2'500.00	
16	Bevölkerungs- und Kulturgüterschutz	30'918.65	3'000.00	38'500.00	3'000.00	21'882.90	3'000.00
160	Zivilschutz	15'652.65	3'000.00	15'000.00	3'000.00	14'066.50	3'000.00
313.01	Zivilschutzmaterial	4'699.10		5'000.00		2'310.65	
314.01	Unterhalt ZSA	6'275.25		5'000.00		7'026.85	
318.01	Versicherungen	4'501.70		5'000.00		4'547.25	
318.02	Alarmsystem Polyalert	176.60				181.75	
461.01	Kantonsbeitrag Zivilschutz		3'000.00		3'000.00		3'000.00
161	Regionaler Führungsstab	15'266.00		23'500.00		7'816.40	
301.01	Entschädigung RFS Region Stalden	11'256.70		9'500.00		7'290.50	
313.01	Sachaufwendungen RFS Region Stalden	4'009.30		14'000.00		525.90	

Verwaltungsrechnung 2017 Laufende Rechnung		Rechnung 2017		Voranschlag 2017		Rechnung 2016	
		Aufwand	Ertrag	Aufwand	Ertrag	Aufwand	Ertrag
2	Bildung	836'011.39	440'927.25	866'700.00	369'400.00	823'812.97	397'289.80
21	Öffentliche obligatorische Schulen	612'742.72	127'055.85	612'800.00	89'900.00	593'343.99	94'881.50
210	Kindergarten und Primarschule	282'038.30	10'252.00	220'100.00	11'800.00	243'212.16	9'047.35
301.01	Löhne Beaufsichtigung Mittagstudium	7'632.00		8'000.00		7'830.00	
303.01	Soziallasten	99.75		800.00		228.70	
310.01	Material und Lehrmittel	17'889.95		15'000.00		23'002.01	
311.01	Mobilar und Einrichtungen	3'439.80		5'000.00		19'762.90	
318.90	Sport und Spaziergänge	8'984.05		7'000.00		6'806.80	
361.01	Gemeindeanteil Lehrerbildung KG und PS	243'992.75		184'300.00		185'581.75	
436.01	Eltern an Kopien		1'180.00		1'500.00		1'383.00
461.01	Kantonsbeitrag Unterrichtsmaterial		1'548.00		1'500.00		1'146.55
462.01	Entschädigung Gemeinden Mittagstudium		7'524.00		8'800.00		6'517.80
211	Orientierungsschule	85'232.18	11'098.60	127'200.00	11'100.00	120'029.56	11'066.40
310.01	Material und Lehrmittel	37'438.48		30'000.00		27'006.46	
361.01	Gemeindeanteil Lehrerbildung OS	47'793.70		97'200.00		93'023.10	
436.01	Eltern an Büchern und Kopien		9'928.60		10'000.00		9'662.40
461.01	Kanton für Unterrichtsmaterial		1'170.00		1'100.00		1'404.00
213	Sekundarstufe II: Handelsmittelschule und Kollegium	6'848.00	3'424.00	15'000.00	7'500.00	9'791.50	4'088.25
364.01	Transportkosten Sekundarstufe II / 0312			15'000.00		9'791.50	
461.01	Beteiligung Kanton, Transportkosten Sek II / 0312	6'848.00	3'424.00		7'500.00		4'088.25
218	Mittagstisch	55'784.60	69'281.25	59'500.00	59'500.00	58'367.25	70'679.50
301.01	Löhne Mittagstisch	26'200.10		27'000.00		26'048.75	
303.01	Soziallasten	6'423.85		6'000.00		6'336.75	

Verwaltungsrechnung 2017		Rechnung 2017		Voranschlag 2017		Rechnung 2016	
Laufende Rechnung		Aufwand	Ertrag	Aufwand	Ertrag	Aufwand	Ertrag
313.01	Ankauf Lebensmittel und Getränke/Mahlzeiten	16'687.50		20'000.00		18'923.80	
313.03	Reinigungsmaterial			500.00		582.70	
314.01	Raumkosten	6'473.15		6'000.00		6'475.25	
436.01	Verkäufe Mahlzeiten		6'322.00		7'000.00		6'910.00
460.01	Bund Anstossfinanzierung Mittagstisch		10'109.25		6'000.00		12'865.50
461.01	Kantonsbeitrag Mittagstisch		52'850.00		5'000.00		50'904.00
462.01	Entschädigung Gemeinden				41'500.00		
219	Schulgebäude	182'839.64	33'000.00	191'000.00		161'943.52	
301.01	Schulhausabwart und Aushilfen	87'488.65		90'000.00		91'729.50	
303.01	Soziallasten	18'680.55		20'000.00		18'991.50	
311.01	Mobiliarankauf			10'000.00			
312.01	Heizmaterial und Beleuchtung	35'242.70		25'000.00		12'387.10	
313.01	Reinigungs- und Unterhaltsmaterial	6'304.55		6'000.00		7'714.30	
314.01	Baulicher Unterhalt	26'522.79		30'000.00		22'425.12	
318.01	Versicherungen	8'600.40		10'000.00		8'696.00	
461.01	Kantonsbeitrag Schulanlage		33'000.00				
220	Spezialschulen	10'335.59	1'190.00	12'900.00	3'000.00	15'170.47	2'020.00
318.01	Vorschuss Elternbeitrag für Schüler in Institutionen	1'190.00		3'000.00		2'020.00	
361.01	Gemeindeanteil für Schüler in Institutionen	3'238.35		3'400.00		3'313.85	
361.02	Gemeindeanteil Transportkosten Schüler mit einer Behinderung	5'907.24		4'500.00		5'836.62	
362.01	Schulgeld Sprach- und Sportschulen		1'190.00		3'000.00		2'020.00
436.01	Elternbeitrag für Schüler in Institutionen						
23	Berufsbildung	13'083.50	6'541.75	25'000.00	12'500.00	17'346.50	7'921.85
239	Berufliches Bildungswesen	13'083.50	6'541.75	25'000.00	12'500.00	17'346.50	7'921.85
364.01	Transportkosten für Lernende /0314	13'083.50		25'000.00		17'346.50	

Verwaltungsrechnung 2017		Rechnung 2017		Voranschlag 2017		Rechnung 2016	
Laufende Rechnung		Aufwand	Ertrag	Aufwand	Ertrag	Aufwand	Ertrag
461.01	Beteiligung Kanton, Transport kosten Lernende/0314		6'541.75		12'500.00		7'921.85
29	Übriges Bildungswesen	199'849.58	306'139.65	216'000.00	264'000.00	197'952.01	292'466.45
290	Schuldirektion und Verwaltung	182'371.58	121'494.10	203'000.00	90'000.00	179'640.01	120'107.40
300.01	Schulkommission	6'750.00		7'000.00		4'420.00	
301.01	Schuldirektion	117'032.28		155'000.00		119'977.65	
303.01	Soziallasten	29'388.05		35'000.00		29'796.25	
310.01	Büromaterial, Bücher	6'170.20		5'000.00		3'169.56	
318.10	Abgeltung, Aufwand Rechtsabklärungen	1'041.35					
318.30	Telefongebühren	500.00		500.00		500.00	
319.01	Übriger Aufwand wie Beiträge etc.	600.00		500.00		1'164.50	
351.01	Gehaltsanteil Schuldirektion SV inklusive Soziallasten	20'889.70	94'635.60		60'000.00	20'612.05	89'553.85
452.01	Gemeinden Schuldirektion		26'858.50		30'000.00		30'553.55
461.01	Kanton Schuldirektion						
295	Schülertransporte	17'478.00		13'000.00		18'312.00	
318.80	Schülertransporte	17'478.00		13'000.00		18'312.00	
297	Schulgeld anderer Gemeinden	184'645.55		174'000.00		172'359.05	
452.01	Schulgeld Orientierungsschule		131'448.45		120'000.00		123'336.95
452.02	Schulgeld Primarschule		53'197.10		54'000.00		49'022.10
3	Kultur und Freizeit	397'177.84		429'800.00		426'204.41	
30	Kulturförderung	42'915.95		51'000.00		41'513.20	
300	Bibliothek	19'926.55		20'500.00		16'642.25	
301.01	Gehälter	11'902.75		12'000.00		11'615.80	

Verwaltungsrechnung 2017 Laufende Rechnung		Rechnung 2017		Voranschlag 2017		Rechnung 2016	
		Aufwand	Ertrag	Aufwand	Ertrag	Aufwand	Ertrag
310.01	Bücherankauf	4'354.85		5'000.00		2'283.85	
313.01	Verbrauchsmaterial Bibliothek	3'668.95		3'500.00		2'742.60	
303	Vereine	8'821.00		15'000.00		10'674.45	
301.01	Jugendcoach	2'521.00		5'000.00		601.30	
365.01	Beiträge an kulturelle Vereine	6'300.00		10'000.00		10'073.15	
304	Musikschulen	9'155.00		10'000.00		9'596.50	
366.01	Schulgeld Musikschulen	9'155.00		10'000.00		9'596.50	
309	Kulturförderung	5'013.40		5'500.00		4'600.00	
318.70	Unterstützung kultureller Werke	4'013.40		4'000.00		3'500.00	
365.02	Kulturförderung	1'000.00		1'500.00		1'100.00	
31	Denkmal- und Heimatschutz			5'000.00		1'710.00	
310	Denkmalpflege und Ortsbildschutz			5'000.00		1'710.00	
366.01	Beiträge an Steinplattendächer			5'000.00		1'710.00	
34	Sport	34'508.75		34'000.00		37'295.10	
340	Sportplatz	34'508.75		34'000.00		37'295.10	
301.01	Abwärtsdienst Sportplatz	8'226.75		7'000.00		8'554.70	
314.01	Unterhalt Sportplatz	23'550.65		25'000.00		25'338.70	
318.01	Versicherungen	1'562.35		1'000.00		1'571.70	
390.01	Gehaltsanteil Abwart Sportplatz	1'169.00		1'000.00		1'830.00	

Verwaltungsrechnung 2017 Laufende Rechnung		Rechnung 2017 Aufwand	Rechnung 2017 Ertrag	Voranschlag 2017 Aufwand	Voranschlag 2017 Ertrag	Rechnung 2016 Aufwand	Rechnung 2016 Ertrag
35	Übrige Freizeitgestaltung	145'646.09		150'800.00		160'280.61	
350	Mehrweckanlage St. Michael	131'127.84		136'000.00		143'466.26	
314.01	Unterhalt MZA St. Michael	58'067.21		50'000.00		55'843.20	
314.02	Ersatzanschaffungen +/- Erneuerungen	7'931.03		20'000.00		11'880.01	
318.01	Versicherungen	5'288.60		6'000.00		5'342.05	
390.01	Gehaltsanteil Abwärts- und Reinigungspersonal MZA	59'841.00		60'000.00		70'401.00	
351	Altes Schulhaus	9'827.15		8'000.00		9'481.95	
314.01	Unterhalt Altes Schulhaus	9'037.95		7'000.00		8'684.75	
318.01	Versicherungen	789.20		1'000.00		797.20	
352	Jugendhaus	4'691.10		6'800.00		7'332.40	
314.01	Unterhalt Jugendhaus	4'174.90		6'000.00		6'811.00	
318.01	Versicherungen	516.20		800.00		521.40	
39	Kirche	174'107.05		189'000.00		185'405.50	
390	Römisch-Katholische Kirche	167'214.20		183'000.00		179'652.15	
362.01	Beiträge an die Römisch-Katholische Kirche	167'214.20		183'000.00		179'652.15	
391	Evangelisch reformierte Kirche	6'892.85		6'000.00		5'753.35	
362.01	Beiträge an die Reformierte Kirche	6'892.85		6'000.00		5'753.35	
4	Gesundheit	77'728.22		85'000.00		72'753.07	
44	Sozialmedizinisches Zentrum	42'710.15		50'000.00		38'427.40	
440	Sozialmedizinisches Zentrum	42'710.15		50'000.00		38'427.40	
365.01	Kostenanteil SMZ Stalden & Umgebung	42'710.15		50'000.00		38'427.40	

Verwaltungsrechnung 2017 Laufende Rechnung		Rechnung 2017 Aufwand	Rechnung 2017 Ertrag	Voranschlag 2017 Aufwand	Voranschlag 2017 Ertrag	Rechnung 2016 Aufwand	Rechnung 2016 Ertrag
45	Krankheitsbekämpfung	2'461.82		3'000.00		2'650.92	
450 361.01	Alkohol- und Drogenmissbrauch Betriebskosten der ambulanten Suchtbehandlungen	2'461.82 2'461.82		3'000.00 3'000.00		2'650.92 2'650.92	
46	Schulgesundheitsdienst	24'337.95		20'000.00		25'143.95	
460 361.01 366.01	Schulzahnärztliche Pflege schulärztliche Dienste Schulzahnpflege	24'337.95 991.90 23'346.05		20'000.00 20'000.00		25'143.95 840.65 24'303.30	
47	Lebensmittelkontrolle			2'000.00			
470 351.01	Lebensmittelkontrolle Lebensmittelkontrolle			2'000.00 2'000.00			
49	Übriges Gesundheitswesen	8'218.30		10'000.00		6'530.80	
490 361.01	Übriges Gesundheitswesen Betriebskosten des Rettungswesens	8'218.30 8'218.30		10'000.00 10'000.00		6'530.80 6'530.80	
5	Soziale Wohlfahrt	549'465.81	105'880.70	599'200.00	106'200.00	551'029.36	119'880.90
53	Sonstige Sozialversicherungen	54'997.52		70'000.00		52'454.74	
530 361.01	Ergänzungsleistungen zur AHV-IV + FZ EL AHV-IV + FZ für Personen ohne Erwerbstätigkeit	54'997.52 54'997.52		70'000.00 70'000.00		52'454.74 52'454.74	

Verwaltungsrechnung 2017 Laufende Rechnung		Rechnung 2017 Aufwand	Rechnung 2017 Ertrag	Voranschlag 2017 Aufwand	Voranschlag 2017 Ertrag	Rechnung 2016 Aufwand	Rechnung 2016 Ertrag
54	Jugendschutz	169'505.00	99'630.70	161'600.00	106'000.00	172'580.36	110'880.90
540	Jugendschutz	17'624.70		15'000.00		14'559.06	
361.01	Kosten für Jugendschutz KESB	17'624.70		15'000.00		14'559.06	
541	Kinderkrippen	151'880.30	99'630.70	146'600.00	106'000.00	158'021.30	110'880.90
301.01	Besoldung Kita-Leiterinnen	113'163.00		110'000.00		114'446.45	
301.02	Sonstiger Personalaufwand	150.00		500.00		160.00	
303.01	Sozialaufwendungen Kita	25'607.80		26'000.00		25'504.45	
313.01	Verpflegung Kita	1'857.05		1'500.00		1'843.85	
313.03	Erziehungs- und Bastelmaterial	1'228.30		1'000.00		1'374.85	
313.05	Hygieneartikel	1'062.90		500.00		688.80	
315.01	Geschirr/Wäsche	281.90		300.00		253.80	
315.02	Reinigungsmaterial	897.60		1'000.00		985.25	
318.01	Büromaterial und Kopien	1'298.25		500.00		926.35	
318.02	Fachliteratur			200.00		19.00	
318.30	Porto, Telefon, Internet	360.00		400.00		408.00	
318.40	Werbung			300.00			
318.50	Beiträge Zweckverbände	290.40		400.00		391.40	
318.80	Übriger Betriebsaufwand	5'334.10		4'000.00		10'233.10	
365.01	Spillchishta Visp	349.00				786.00	
436.01	Einnahmen Kita		39'341.00				49'543.00
461.01	Kantonsbeitrag Kita		39'747.70				38'793.90
462.01	Beitrag anderer Gemeinden		20'542.00				22'544.00
55	Behinderte	89'354.08		115'000.00		91'277.85	
550	Betriebsbeiträge	89'354.08		115'000.00		91'277.85	
361.01	Einrichtungen (Behinderte / Soziale)	89'354.08		115'000.00		91'277.85	

Verwaltungsrechnung 2017 Laufende Rechnung		Rechnung 2017		Voranschlag 2017		Rechnung 2016	
		Aufwand	Ertrag	Aufwand	Ertrag	Aufwand	Ertrag
57	Pflegeheime für Betagte	140'010.31		130'000.00		136'323.49	
570	Altersheime	140'010.31		130'000.00		136'323.49	
364.01	Betriebskosten der Pflegeheime	140'010.31		130'000.00		136'323.49	
58	Fürsorge	95'598.90	6'250.00	117'600.00	200.00	94'892.92	9'000.00
580	Individuelle Fürsorge	83'937.03	6'250.00	100'600.00	200.00	81'824.44	9'000.00
300.01	Besoldung Sozialdienste	2'383.30		5'000.00		5'305.60	
318.60	Fachberatungen Sozialdienste	3'267.20				1'530.00	
352.01	Familienbegleitung, Erziehungsbeistände	6'000.00		1'600.00		4'696.65	
366.01	Wirtschaftliche Hilfe	68'929.43		90'000.00		66'414.05	
366.02	Anteil Vorschlüsse Unterhaltsbeiträge	3'357.10		4'000.00		3'878.14	
452.01	Bürgergemeinde für Armenpflege		200.00		200.00		200.00
461.01	Rückerstattungen Kanton		6'050.00				8'800.00
582	Kantonaler Beschäftigungsfonds	11'661.87		17'000.00		13'068.48	
361.03	Kantonaler Beschäftigungsfonds	11'661.87		17'000.00		13'068.48	
59	Hilfsaktionen			5'000.00		3'500.00	
590	Hilfsaktionen			5'000.00		3'500.00	
365.01	Katastrophenhilfe			5'000.00		3'500.00	
6	Verkehr	803'619.99	348'099.00	759'000.00	300'000.00	733'391.86	346'817.05
61	Kantonsstrassen	83'064.80		87'000.00		68'366.75	
610	Kantonsstrassen	83'064.80		87'000.00		68'366.75	
361.01	Beteiligung an die ausgeführten Strassenarbeiten	68'420.70		66'000.00		56'673.00	

Verwaltungsrechnung 2017		Rechnung 2017		Voranschlag 2017		Rechnung 2016	
Laufende Rechnung		Aufwand	Ertrag	Aufwand	Ertrag	Aufwand	Ertrag
361.02	Beteiligung an den Strassenunterhalt "innerorts"	12'755.60		20'000.00		8'776.50	
362.01	Sicherheitsdienste	1'888.50		1'000.00		2'917.25	
62	Gemeindestrassen	596'739.66	317'739.00	549'000.00	275'000.00	542'417.98	317'417.05
620	Gemeindestrassen / Werkhof	596'739.66	317'739.00	549'000.00	275'000.00	542'417.98	317'417.05
301.01	Betriebspersonal (Gemeindearbeiter)	329'209.70		315'000.00		311'923.90	
301.02	Gemeindewerke	7'160.75		25'000.00		8'353.25	
303.01	Soziallasten Verkehr	87'057.45		75'000.00		83'298.20	
311.01	Ankauf von Werkzeugen	1'471.44		2'000.00		2'811.85	
311.02	Ankauf von Maschinen	1'627.25		5'000.00		4'695.90	
311.03	Persönliche Ausrüstung Gemeindeequipe	4'354.80		3'000.00		3'899.00	
312.01	Öffentliche Beleuchtung	31'948.40		39'000.00		33'532.50	
314.01	Unterhalt Strassen Wege, Plätze und Anlagen	59'914.17		50'000.00		49'232.43	
314.80	Aufwand Mutationen und Vermarkungen, Bodenwerb	37'447.50		5'000.00		8'092.30	
315.01	Unterhalt und Betrieb von Maschinen und Fahrzeuge	30'253.45		25'000.00		30'843.90	
318.01	Versicherungen	6'294.75		5'000.00		5'734.75	
430.01	Ersatzzahlungen für Parkplätze		79'278.50		6'000.00		72'330.15
434.01	Dritte für ausgeführte Arbeiten		73'202.95		48'000.00		69'170.35
434.20	Parkplatzgebühren		57'025.55		65'000.00		56'766.55
439.01	Abgeltung Benutzung gemeinwirtschaftlicher Anlagen		16'597.00		57'000.00		17'629.00
490.20	Gehaltsanteil Wasserversorgung		10'000.00		12'000.00		10'000.00
490.30	Gehaltsanteil Abwasser		19'785.00		10'000.00		19'080.00
490.40	Gehaltsanteil Kehricht		1'169.00		15'000.00		1'830.00
490.50	Gehaltsanteil Abwart Sportplatz		59'841.00		1'000.00		70'401.00
490.60	Gehaltsanteil Abwart MZA		840.00		60'000.00		210.00
490.70	Gehaltsanteil Massnahmen Feuersicherungen, Verbauungen				1'000.00		

Verwaltungsrechnung 2017 Laufende Rechnung		Rechnung 2017		Voranschlag 2017		Rechnung 2016	
		Aufwand	Ertrag	Aufwand	Ertrag	Aufwand	Ertrag
65	Regionalverkehr	90'757.25	30'360.00	90'000.00	25'000.00	89'550.65	29'400.00
650	Regionalverkehr	90'757.25		90'000.00		89'550.65	
351.01	Kanton Finanzierung Regionalverkehr	90'757.25		90'000.00		89'550.65	
69	Übriger Verkehr	33'058.28	30'360.00	33'000.00	25'000.00	33'056.48	29'400.00
690	Fahrgünstigungen	33'058.28	30'360.00	33'000.00	25'000.00	33'056.48	29'400.00
318.01	Ankauf Gemeindetageskarten	29'058.28		29'000.00		29'056.48	
390.01	Gehaltsanteil Verwaltungspersonal	4'000.00		4'000.00		4'000.00	
439.01	Verkauf Gemeindetageskarten		30'360.00		25'000.00		29'400.00
7	Umwelt und Raumordnung	658'873.57	637'515.67	473'000.00	451'000.00	543'147.74	500'838.05
70	Wasserversorgung	207'673.70	207'673.70	190'000.00	190'000.00	198'468.05	198'468.05
700	Betrieb der Wasserversorgung	207'673.70	207'673.70	190'000.00	190'000.00	198'468.05	198'468.05
301.01	Verwaltungs- und Betriebspersonal	1'836.70		5'000.00		2'558.20	
314.01	Baulicher Unterhalt	87'789.10		90'000.00		71'934.98	
318.01	Versicherungen	3'000.00		3'000.00		3'000.00	
331.01	Abschreibungen	88'699.25		60'000.00		89'715.40	
380.01	Übernahme Ertragsüberschuss	751.65		11'000.00		4'630.47	
390.01	Verwaltungspersonal (Gehälter und Soziallasten)	9'000.00		9'000.00		9'000.00	
390.02	Interne Verrechnung Gemeindearbeiter	16'597.00		12'000.00		17'629.00	
434.01	Jährliche Wasserbenützungsgebühr		207'673.70		190'000.00		198'468.05

Verwaltungsrechnung 2017 Laufende Rechnung		Rechnung 2017		Voranschlag 2017		Rechnung 2016	
		Aufwand	Ertrag	Aufwand	Ertrag	Aufwand	Ertrag
71	Abwasserentsorgung	238'235.07	238'235.07	142'000.00	142'000.00	150'694.25	150'694.25
711	Betrieb der Abwasserentsorgung	238'235.07	238'235.07	142'000.00	142'000.00	150'694.25	150'694.25
301.01	Verwaltungs- und Betriebspersonal	688.75		2'000.00		295.15	
314.01	Baulicher Unterhalt	18'927.05		20'000.00		9'291.70	
318.01	Versicherungen	2'000.00		2'000.00		2'000.00	
319.01	Mehrwertsteuer	4'920.15		5'000.00		4'888.30	
331.01	Abschreibungen	-3'657.40		5'000.00		-5'506.50	
353.01	Betriebskostenanteil ARA	197'356.52		90'000.00		84'473.08	
380.01	Übernahme Ertragsüberschuss					37'252.52	
390.01	Verwaltungspersonal (Gehälter und Soziallasten)	8'000.00		8'000.00		8'000.00	
390.02	Interne Verrechnung Gemeindearbeiter	10'000.00		10'000.00		10'000.00	
434.01	Jährliche Abwassergebühr		146'819.30		142'000.00		150'694.25
480.01	Fehlbetragdeckung		91'415.77				
72	Kehrichtentsorgung	105'512.95	105'512.95	104'000.00	104'000.00	106'237.65	106'237.65
720	Abfallbewirtschaftung	105'512.95	105'512.95	104'000.00	104'000.00	106'237.65	106'237.65
300.01	Kommission	380.35		500.00		535.70	
314.01	Sammelstellen (Unterhalt)	730.00		10'000.00		2'727.59	
318.01	Karton	7'119.30		6'000.00		6'994.45	
318.02	Glas	7'411.75		8'000.00		7'853.75	
318.03	Aluminium / Weissblech	1'283.10		2'000.00		2'022.25	
318.04	Batterien					202.80	
318.05	Alteisen	1'178.70		1'000.00		2'396.95	
318.07	Altpapier	2'396.40		4'000.00		2'754.60	
318.08	Speiseöl / Altöl	1'777.70		1'000.00		2'168.65	
318.10	Sonderabfälle	1'174.00		1'000.00		1'346.40	

Verwaltungsrechnung 2017 Laufende Rechnung		Rechnung 2017		Voranschlag 2017		Rechnung 2016	
		Aufwand	Ertrag	Aufwand	Ertrag	Aufwand	Ertrag
318.20	Gründeponie	16'266.45		14'000.00		17'065.90	
352.01	Hauskehricht mit Anlieferung	42'690.20		40'000.00		40'987.20	
352.02	Illegales Bereitstellen			500.00			
352.03	Hauskehricht ohne Anlieferung	354.80		1'000.00		101.41	
380.01	Übernahme Ertragsüberschuss Abfallbewirtschaftung	2'965.20				19'080.00	
390.02	Gemeindearbeiter Kehrichtdepot , Alteisen,	19'785.00		15'000.00			
434.01	Gründeponie		68'746.45		68'000.00		69'027.65
434.02	Sackgebühren		33'553.45		33'000.00		34'257.15
436.01	Entschädigung für Altglas		2'701.05		2'500.00		2'766.85
437.01	Kehrichtbussen		512.00		500.00		186.00
74	Friedhof	6'528.95	4'900.00	7'000.00	3'000.00	10'138.50	3'854.35
740	Friedhof	6'528.95	4'900.00	7'000.00	3'000.00	10'138.50	3'854.35
314.01	Unterhaltskosten	6'528.95		7'000.00		10'138.50	
434.01	Friedhofgebühren		4'900.00		2'000.00		2'910.00
434.10	Dritte für Grabumrandungen				1'000.00		944.35
76	Lawinenverbauungen und Felsicherungen	2'643.75		2'000.00		5'852.70	
760	Lawinenverbauungen und Felsicherungen	2'643.75		2'000.00		5'852.70	
318.01	Sicherheitsmassnahmen	1'803.75		1'000.00		5'642.70	
390.01	Gehaltsanteil Werkhof Sicherheitsmassnahmen	840.00		1'000.00		210.00	
78	Übriger Umweltschutz	1'251.80		2'000.00		1'243.95	
781	Tierkörperbeseitigung / Schlachthofabfälle	1'251.80		2'000.00		1'243.95	
364.01	Regionale Tierkörpersammelstelle	1'251.80		2'000.00		1'243.95	

Verwaltungsrechnung 2017 Laufende Rechnung		Rechnung 2017 Aufwand	Rechnung 2017 Ertrag	Voranschlag 2017 Aufwand	Voranschlag 2017 Ertrag	Rechnung 2016 Aufwand	Rechnung 2016 Ertrag
79	Raumordnung	97'027.35	81'193.95	26'000.00	12'000.00	70'512.64	41'583.75
790	Raumplanung	23'546.30	38'483.90	26'000.00	12'000.00	30'052.84	18'117.05
300.01	Baukommission	6'116.75		6'000.00		4'632.60	
318.90	Raum- und Ortsplanungen	17'429.55		20'000.00		25'420.24	
431.01	Baubewilligungsgebühren		38'483.90		12'000.00		18'117.05
791	Entwicklungskonzepte	73'481.05	42'710.05			40'459.80	23'466.70
318.01	Ortsmarketing Region Stalden	73'481.05				40'459.80	
452.01	Gemeinden Ortsmarketing Region Stalden		42'710.05				23'466.70
8	Volkswirtschaft	1'023'955.97	962'079.97	1'013'000.00	947'700.00	1'064'918.26	997'452.01
80	Landwirtschaft	36'665.05		39'500.00	2'200.00	38'492.20	300.00
800	Verwaltung	5'100.25		7'500.00	2'200.00	6'175.55	300.00
301.01	Viehinspektorat	929.25		1'000.00		929.25	
301.02	Ackerbaustelle, Kurse	2'221.00		3'000.00		2'696.30	
365.02	Zucht- und Verbesserungsbeiträge			500.00			
366.01	Künstliche Besamung	1'950.00		1'000.00		2'550.00	
376.01	Auszahlung Beiträge nicht versicherbare Schäden			2'000.00			
461.01	Kanton: Ackerbaustelle, Kurse				200.00		300.00
473.01	Eingang Beiträge für nicht versicherbare Schäden				2'000.00		
801	Wässerwasser	31'564.80		32'000.00		32'316.65	
301.01	Gemeindewerke Bewässerungsanlagen	17'029.55		12'000.00		16'115.60	
314.01	Unterhalt Bewässerungsanlagen	14'535.25		20'000.00		16'201.05	

Verwaltungsrechnung 2017 Laufende Rechnung		Rechnung 2017 Aufwand	Rechnung 2017 Ertrag	Voranschlag 2017 Aufwand	Voranschlag 2017 Ertrag	Rechnung 2016 Aufwand	Rechnung 2016 Ertrag
81	Forstwirtschaft	20'000.00		25'000.00		20'000.00	
810	Gemeindewaldungen	20'000.00		25'000.00		20'000.00	
318.90	Waldpflege			5'000.00			
365.02	Burgerschaft für Revierförster Waldpflege	20'000.00		20'000.00		20'000.00	
84	Industrie, Gewerbe, Handel und Tourismus	6'403.20		5'000.00		9'734.85	
840	Industrie, Gewerbe, Handel und Tourismus	6'403.20		5'000.00		9'734.85	
365.01	Förderung von Tourismus, Industrie und Handel	6'403.20		5'000.00		9'734.85	
86	Elektrizitätsversorgung	960'887.72	962'079.97	943'500.00	945'500.00	996'691.21	997'152.01
860	Betrieb des EW	960'887.72	960'887.72	943'500.00	943'500.00	996'691.21	996'691.21
301.01	Betriebspersonal	60'916.50		59'000.00		59'158.03	
310.01	Büroinfrastruktur, Büromaterial	24'000.00		25'000.00		25'000.00	
312.01	Stromankauf	258'332.41		300'000.00		280'107.98	
314.01	Unterhalt Gebäude und Netz	44'074.84		42'000.00		90'939.49	
314.02	Sonstiger Betriebsaufwand	7'150.00		10'000.00		5'900.00	
318.01	Versicherungen	2'141.40		2'200.00		2'000.00	
318.10	EDV-Dienstleistungen	23'492.50		11'000.00		21'682.82	
318.20	Porto- und Inkassospesen	1'155.75		1'400.00		1'125.70	
319.01	Steuern	3'948.15		4'000.00		3'933.20	
319.02	KEV Kostendeckende Einspeisevergütung	90'750.71		87'000.00		78'523.56	
319.03	SDL-Systemdienstleistungen	24'079.72		30'000.00		27'181.21	
319.04	Netznutzung Vorlieger	231'950.29		220'000.00		243'243.10	
319.10	Abgabe an Gemeinwesen	56'473.77		55'000.00		55'415.86	
319.11	Aufwand Bereinigung Durchgangskonto					11'698.04	

Verwaltungsrechnung 2017 Laufende Rechnung	Rechnung 2017		Voranschlag 2017		Rechnung 2016	
	Aufwand	Ertrag	Aufwand	Ertrag	Aufwand	Ertrag
322.01 Zinsen	4'490.23		4'000.00		5'501.67	
331.01 Abschreibungen	36'340.46		35'000.00		36'361.79	
380.01 Übernahme Ertragsüberschuss	91'590.99		57'900.00		48'918.76	
435.01 Stromverkauf		960'887.72		943'000.00		996'691.21
435.10 Materialverkauf				500.00		
869 Photovoltaikanlage		1'192.25		2'000.00		460.80
427.01 Einnahmen Photovoltaikanlage		1'192.25		2'000.00		460.80
9 Finanzen und Steuern	1'292'011.70	4'651'674.71	1'423'500.00	4'463'500.00	1'339'570.93	3'840'787.77
90 Steuern	87'548.10	3'326'693.20	68'000.00	2'695'500.00	72'193.50	2'543'534.27
900 Steuern natürliche Personen	24'718.90	2'501'399.25	18'000.00	1'981'500.00	21'443.25	1'873'609.42
341.01 Steuern auf überbaute Grundstücke (Art. 188 StG)	24'718.90		18'000.00		21'443.25	
400.01 Einkommen natürlicher Personen		1'889'975.20		1'500'000.00		1'370'441.22
400.02 Vermögen natürlicher Personen		388'384.40		300'000.00		311'850.05
400.03 Quellensteuern		94'296.65		70'000.00		69'672.15
400.04 Kopfsteuern		8'184.65		7'500.00		6'936.25
402.01 Grundstücksteuern natürliche Personen		110'204.25		95'000.00		103'251.90
402.02 Überbaute Grundstücke (Art. 188 StG)		10'354.10		8'000.00		11'457.85
407.01 Steuerbussen natürliche Personen				1'000.00		
901 Steuern juristische Personen	688'179.75	688'179.75		700'000.00		628'842.70
401.01 Ertrag juristische Personen		294'744.55		365'000.00		366'671.75
401.02 Kapital juristische Personen		121'278.35		115'000.00		267'148.15
402.01 Grundstücksteuern juristische Personen		272'156.85		220'000.00		295'022.80

Verwaltungsrechnung 2017		Rechnung 2017		Voranschlag 2017		Rechnung 2016	
Laufende Rechnung		Aufwand	Ertrag	Aufwand	Ertrag	Aufwand	Ertrag
905	Andere Steuern		137'114.20		14'000.00		41'082.15
403.01	Grundstückgewinnsteuer		5'729.10		3'000.00		1'497.95
405.01	Erbchafts- und Schenkungssteuer		121'205.10		5'000.00		32'784.20
406.01	Hundesteuern		10'180.00		6'000.00		6'800.00
909	Kantonssteuern	62'829.20		50'000.00		50'750.25	
319.01	Bezahlte Steuern	62'829.20		50'000.00		50'750.25	
92	Beiträge ohne Zweckbindung	59'277.00		140'000.00		100'387.00	
920	Finanzausgleich	59'277.00		140'000.00		100'387.00	
341.01	Finanzausgleichsbeiträge	59'277.00		140'000.00		100'387.00	
93	Einnahmeanteile	45'794.60	908'091.55	38'000.00	933'000.00	54'942.20	877'725.70
440.01	Anteil CO2-Abgabe		805.40		500.00		624.00
932	Regalien und Patente	45'794.60	906'032.10	38'000.00	932'000.00	54'942.20	876'669.30
351.01	Anteil am Landschaftsfranken	6'356.85		6'000.00		7'417.75	
351.20	Fonds Gewässer + Deckung Elementarschäden	39'437.75		32'000.00		47'524.45	
410.01	Patente für Veranstaltungen, Märkte und Kaufleute		3'031.55		2'000.00		3'120.45
413.01	Wasserrechtskonzessionen		872'007.55		900'000.00		843'548.85
413.10	Kiesausbeutungsgebühren		30'000.00		30'000.00		30'000.00
428.01	Ausserordentliche Erträge		993.00				
933	Gemeindeanteile an Kant. Gebühren		1'254.05		500.00		432.40
410.01	Konzessionen für Gaststätten		1'254.05		500.00		432.40

Verwaltungsrechnung 2017 Laufende Rechnung	Rechnung 2017		Voranschlag 2017		Rechnung 2016	
	Aufwand	Ertrag	Aufwand	Ertrag	Aufwand	Ertrag
94 Vermögens- und Schuldenverwaltung	249'256.70	416'889.96	267'500.00	835'000.00	382'377.98	419'527.80
940 Zinsen	10'491.50	32'198.81	25'000.00	50'000.00	130'302.53	51'703.01
321.01 Kurzfristige Schulden	10'491.50		15'000.00		130'302.53	
322.01 Langfristige Schulden			10'000.00			
422.01 Zinsen auf Guthaben und Anlagen		32'198.81		50'000.00		51'703.01
942 Liegenschaften des Finanzvermögens	238'765.20	384'691.15	242'500.00	785'000.00	252'075.45	367'824.79
318.02 Projektstudie Innerer Merje					15'578.00	
319.01 Jahreskosten KW Ackersand 1 AG	217'678.25		240'000.00		234'565.40	
319.02 Unterhalt Liegenschaften	21'086.95		1'500.00		1'932.05	
319.03 Unterhalt Telefonzentrale			1'000.00			
422.01 Mieten Grundstücke und Plätze		39'625.20		40'000.00		38'246.85
423.02 Mieten Gebäude		91'382.00		55'000.00		65'577.00
424.01 Buchgewinn Bodenabtretungen		2'420.00		420'000.00		
435.01 Verkauf Energie KW Ackersand 1 AG		251'263.95		270'000.00		264'000.94
99 Nicht aufteilbare Posten	850'135.30		910'000.00		729'670.25	
990 Abschreibungen	850'135.30		910'000.00		729'670.25	
330.01 Abschreibungen Finanzvermögen			210'000.00			
331.10 Abschreibungen Verwaltungsvermögen	587'135.30		700'000.00		529'670.25	
332.10 Verwaltungsvermögen, zusätzliche Abschreibung	263'000.00				200'000.00	
Total Aufwand / Ertrag Ertragsüberschuss	6'234'464.21 1'002'477.39	7'236'941.60	6'350'800.00 387'700.00	6'738'500.00	6'189'405.04 115'935.44	6'305'340.48
TOTAL	7'236'941.60	7'236'941.60	6'738'500.00	6'738'500.00	6'305'340.48	6'305'340.48

Verwaltungsrechnung 2017 Investitionsrechnung		Rechnung 2017		Voranschlag 2017		Rechnung 2016	
		Ausgaben	Einnahmen	Ausgaben	Einnahmen	Ausgaben	Einnahmen
0	Allgemeine Verwaltung	408'000.50	10'590.00	145'000.00		251'188.05	
02	Allgemeine Verwaltung	50'163.90		50'000.00		20'069.40	
029	Allgemeine Finanz- und Steuerverwaltung	50'163.90		50'000.00		20'069.40	
506.01	Erneuerung EDV / Telefon-Anlage	7'161.90		10'000.00		20'069.40	
506.02	Erneuerung Brandmeldeanlagen	43'002.00		40'000.00			
090	Nicht aufteilbare Ausgaben	357'836.60	10'590.00	95'000.00		231'118.65	
503.01	Sanierung Fassadenhülle Verwaltungsgebäude	41'516.97				231'118.65	
503.02	Wohnhaus Milachru Dachsanierung	80'630.88		80'000.00			
503.03	Kauf Parzellen 1040, 1047 Gaar	22'0'000.00					
506.01	Feuerstelle Äbibürg, Erneuerung	5'128.55		5'000.00			
506.02	Turnhalle, Erneuerungsarbeiten	10'560.20		10'000.00			
669.01	Sanierung Fassadenhülle Verwaltungsgebäude, Fördergelder		10'590.00				
1	Öffentliche Sicherheit	262'916.80	33'732.65	274'000.00	36'500.00	40'188.57	
10	Rechtsaufsicht	17'500.00		26'500.00	8'500.00	15'970.35	
100	Grundbuch, Mass und Gewicht	17'500.00		26'500.00	8'500.00	15'970.35	
561.02	Amtliche Vermessung Los VIII Erneuerung, Gebäudeadressen	17'500.00		26'500.00		15'970.35	
660.01	Grundbuchvermessung Los VIII - Bund						4'000.00
661.01	Grundbuchvermessung Los VIII - Kanton						4'500.00

Verwaltungsrechnung 2017 Investitionsrechnung		Rechnung 2017		Voranschlag 2017		Rechnung 2016	
		Ausgaben	Einnahmen	Ausgaben	Einnahmen	Ausgaben	Einnahmen
140	Feuerwehr	245'416.80	33'732.65	247'500.00	28'000.00	7'628.37	
501.01	Feuerschutzreservoir Riedji	229'931.70		230'000.00		7'628.37	
509.01	FW Ersatzanschaffungen Material, Bekleidung	15'485.10		17'500.00			
661.02	Kantonsbeitrag Feuerschutzreservoir Riedji		27'652.65		23'000.00		
661.03	Kantonsbeitrag Ersatzanschaffungen Material, Bekleidung		6'080.00		5'000.00		
150	Militär					16'589.85	
506.02	Militärküche Zugang und Aufenthaltsraum					16'589.85	
2	Bildung	13'780.76					
21	Öffentliche obligatorische Schule	13'780.76					
219	Schulgebäude	13'780.76					
503.01	Kindergartenzimmer Erweiterung	13'780.76					
3	Kultur und Freizeit					6'275.00	
32	Glasfasernetz					6'275.00	
509.01	Glasfasernetz Planung					6'275.00	

Verwaltungsrechnung 2017 Investitionsrechnung		Rechnung 2017		Voranschlag 2017		Rechnung 2016	
		Ausgaben	Einnahmen	Ausgaben	Einnahmen	Ausgaben	Einnahmen
5	Soziale Wohlfahrt	13'789.43		7'000.00		29'714.62	
55	Behinderte	13'789.43		7'000.00		29'714.62	
550	Betriebsbeiträge	13'789.43		7'000.00		29'714.62	
561.01	Investitionen (Behinderte / Soziale)	13'789.43		7'000.00		4'714.62	
565.01	Beitrag Erweiterung Fux Campagna					25'000.00	
6	Verkehr	989'005.82		1'110'000.00		1'912'838.47	
61	Kantonsstrassen	55'381.00		170'000.00		27'800.95	
610	Kantonsstrassen	55'381.00		170'000.00		27'800.95	
561.02	Beteiligung Baukosten kantonales Strassennetz	55'381.00		170'000.00		27'800.95	
62	Gemeindestrassen	933'624.82		940'000.00		1'885'037.52	
620	Gemeindestrassen	933'624.82		940'000.00		1'885'037.52	
501.01	Wegsanierungen	49'165.20		30'000.00		30'508.30	
501.06	Parkplätze / Signalisation	30'770.40		50'000.00		38'715.00	
501.07	Anschlussprojekte Umbau Bahnhof MGB	82'588.59		60'000.00		347'989.92	
501.10	Verkehrsgestaltung Bahnhof MGB					60'082.30	
501.11	Sanierung Tiefbauwerke	12'987.60		30'000.00		152'452.20	
501.12	Wege des Freizeitverkehrs	7'775.00					
501.13	Matterhorn Valley Bike Trail Visp - Zermatt						
501.14	Zufahrt West	702'149.48		700'000.00		18'890.85	
501.15	Öffentliche Beleuchtung	33'574.80		50'000.00		1'158'754.40	
501.16	Erschliessung Achersand Parzelle 2708	4'565.75		10'000.00		56'435.55	
506.01	Erneuerung Maschinenpark Werkhof / Einrichtungen	10'048.00		10'000.00		21'209.00	

Verwaltungsrechnung 2017 Investitionsrechnung		Rechnung 2017		Voranschlag 2017		Rechnung 2016	
		Ausgaben	Einnahmen	Ausgaben	Einnahmen	Ausgaben	Einnahmen
7	Umwelt und Raumordnung	501'757.24	398'350.75	608'000.00	415'000.00	540'794.24	399'952.40
70	Wasserversorgung	91'784.60	12'085.35	90'000.00	10'000.00	79'340.70	18'625.30
700	Wasserversorgungsnetz	91'784.60	12'085.35	90'000.00	10'000.00	79'340.70	18'625.30
503.01	Netzerweiterung und Ausbau	91'784.60	12'085.35	90'000.00	10'000.00	79'340.70	18'625.30
610.01	Anschlussgebühren						
71	Abwasserversorgung	9'734.30	13'391.70	10'000.00	10'000.00	5'506.50	
710	Abwasserversorgungsnetz	9'734.30	13'391.70	10'000.00	10'000.00	5'506.50	
503.01	Netzerweiterung und Ausbau	9'734.30	13'391.70	10'000.00	10'000.00		
610.01	Anschlussgebühren						5'506.50
72	Kehricht			25'000.00		30'684.75	
720	Kehrichtsammelstelle			25'000.00		30'684.75	
503.01	Kehrichtsammelstelle			25'000.00		30'684.75	
74	Friedhof					6'962.10	
740	Friedhof					6'962.10	
509.02	Friedhof Mauersanierung und Umgebung					6'962.10	
75	Verbauung	377'994.34	358'373.70	453'000.00	395'000.00	400'806.69	355'120.60
750	Verbauungen	377'994.34	358'373.70	453'000.00	395'000.00	400'806.69	355'120.60
509.03	Steinschlagverbauung Churzi Bränd - Achtersand	377'994.34		450'000.00		397'606.69	

Verwaltungsrechnung 2017 Investitionsrechnung		Rechnung 2017		Voranschlag 2017		Rechnung 2016	
		Ausgaben	Einnahmen	Ausgaben	Einnahmen	Ausgaben	Einnahmen
561.01	Betriebskosten Projekt 3, Rhonekorrektio		309'775.45	3'000.00	350'000.00	3'200.00	304'690.95
660.03	Steinschlagverbauung Churzi Bränd – Achersand Kanton Bund		48'598.25		45'000.00		50'429.65
669.01	Steinschlagverbauung Churzi Bränd - Achersand Dritte						
79	Raumordnung	22'244.00	14'500.00	30'000.00		23'000.00	20'700.00
790	Raumordnung	22'244.00	14'500.00	30'000.00		23'000.00	20'700.00
509.01	GEP Genereller Entwässerungsplan			30'000.00			
509.02	Gefahrenkarte Stein-/Blockschlag, Rutschungen	22'244.00				23'000.00	
660.01	Kantons- und Bundesbeitrag Gefahrenkarte		14'500.00				20'700.00
8	Volkswirtschaft	135'901.67	14'020.00	130'000.00	20'000.00	138'558.64	5'537.40
80	Landwirtschaft						1'567.40
801	Wässerwasser						1'567.40
610.01	Anschlussgebühr Spritzwassernetz						1'567.40
86	EW	135'901.67	14'020.00	130'000.00	20'000.00	138'558.64	3'970.00
860	Stromversorgungsnetz	135'901.67	14'020.00	130'000.00	20'000.00	138'558.64	3'970.00
509.01	Verkabelung und Netzausbau	135'901.67		130'000.00		21'794.60	
509.02	Korrektur Abgleich BH Gemeinde - Stromversorgung					116'764.04	
610.01	Anschlussgebühren		14'020.00		20'000.00		3'970.00

	Verwaltungsrechnung 2017 Investitionsrechnung		Rechnung 2017		Voranschlag 2017		Rechnung 2016	
		Ausgaben	Einnahmen	Ausgaben	Einnahmen	Ausgaben	Einnahmen	
9	Finanzen und Steuern	456'693.40	2'325'152.22	471'500.00	2'274'000.00	405'489.80	2'919'557.59	
999	Passivierungen / Aktivierungen	456'693.40	2'325'152.22	471'500.00	2'274'000.00	405'489.80	2'919'557.59	
590.01	Passivierungen	456'693.40	2'325'152.22	471'500.00	2'274'000.00	405'489.80	2'919'557.59	
690.01	Aktivierungen							
	Total Ausgaben / Einnahmen	2'325'152.22	456'693.40	2'274'000.00	471'500.00	2'919'557.59	405'489.80	
	Ausgabenüberschuss		1'868'458.82		1'802'500.00		2'514'067.79	
	TOTAL	2'325'152.22	2'325'152.22	2'274'000.00	2'274'000.00	2'919'557.59	2'919'557.59	

Bericht der Revisionsstelle zur Jahresrechnung 2017

An die Urversammlung der

Municipalgemeinde Stalden

Als Revisionsstelle gemäss Art. 83 bis 86 des Gemeindegesetzes des Kantons Wallis vom 5. Februar 2004 (nachfolgend GemG) und gemäss Art. 72 bis 75 der Verordnung betreffend die Führung des Finanzhaushaltes der Gemeinden vom 16. Juni 2004 (nachfolgend VFFG) haben wir auftragsgemäss die beiliegende Jahresrechnung der Municipalgemeinde Stalden, bestehend aus der Bilanz, der Verwaltungsrechnung (Laufende Rechnung und Investitionsrechnung) und dem Anhang für das am 31.12.2017 abgeschlossene Rechnungsjahr geprüft.

Verantwortung des Gemeinderates

Der Gemeinderat ist für die Aufstellung der Jahresrechnung in Übereinstimmung mit Art. 74 ff. GemG sowie den Bestimmungen der VFFG verantwortlich. Diese Verantwortung beinhaltet die Ausgestaltung, Implementierung und Aufrechterhaltung eines internen Kontrollsystems mit Bezug auf die Aufstellung einer Jahresrechnung, die frei von wesentlichen falschen Angaben als Folge von Verstössen oder Irrtümern ist. Darüber hinaus ist der Gemeinderat für die Anwendung sachgemässer Rechnungslegungsmethoden sowie die Vornahme angemessener Schätzungen verantwortlich.

Verantwortung der Revisionsstelle

Unsere Verantwortung ist es, aufgrund unserer Prüfung ein Prüfungsurteil über die Jahresrechnung abzugeben. Wir haben unsere Prüfung in Übereinstimmung mit den Bestimmungen des GemG und der VFFG und dem Schweizer Prüfungshinweis 60 *Prüfung und Berichterstattung des Abschlussprüfers einer Gemeinderechnung* vorgenommen. Nach diesem Prüfungshinweis haben wir die beruflichen Verhaltensanforderungen einzuhalten und die Prüfung so zu planen und durchzuführen, dass wir hinreichende Sicherheit gewinnen, ob die Jahresrechnung frei von wesentlichen falschen Angaben ist.

Eine Prüfung beinhaltet die Durchführung von Prüfungshandlungen zur Erlangung von Prüfungsnachweisen für die in der Jahresrechnung enthaltenen Wertansätze und sonstigen Angaben. Die Auswahl der Prüfungshandlungen liegt im pflichtgemässen Ermessen des Prüfers. Dies schliesst eine Beurteilung der Risiken wesentlicher falscher Angaben in der Jahresrechnung als Folge von Verstössen oder Irrtümern ein. Bei der Beurteilung dieser Risiken berücksichtigt der Prüfer das interne Kontrollsystem, soweit es für die Aufstellung der Jahresrechnung von Bedeutung ist, um die den Umständen entsprechenden Prüfungshandlungen festzulegen, nicht aber um ein Prüfungsurteil über die Wirksamkeit des internen Kontrollsystems abzugeben. Die Prüfung umfasst zudem die Beurteilung der Angemessenheit der angewandten Rechnungslegungsmethoden, der Plausibilität der vorgenommenen Schätzungen sowie eine Würdigung der Gesamtdarstellung der Jahresrechnung. Wir sind der Auffassung, dass die von uns erlangten Prüfungsnachweise eine ausreichende und angemessene Grundlage für unser Prüfungsurteil bilden.

Prüfungsurteil

Nach unserer Beurteilung entspricht die Jahresrechnung für das am Bilanzstichtag 31.12.2017 abgeschlossene Rechnungsjahr den gesetzlichen Bestimmungen (GemG und VFFG) und den entsprechenden Reglementen.

Berichterstattung aufgrund weiterer gesetzlicher Vorschriften

Wir bestätigen, dass wir die gesetzlichen Anforderungen hinsichtlich Befähigung und Unabhängigkeit gemäss Art. 83 GemG sowie Art. 72 und 73 VFFG erfüllen und keine mit unserer Unabhängigkeit nicht vereinbaren Sachverhalte vorliegen.

Im Rahmen unserer Prüfung halten wir ergänzend fest, dass

- die Bewertung der Beteiligungen und anderer Teile des Finanzvermögens angemessen ist;
- die Höhe der buchhalterischen Abschreibungen den Bestimmungen der VFFG entspricht;
- die Munizipalgemeinde Stalden keine Verschuldung hat und das Finanzvermögen leicht zugenommen hat;
- gemäss unserer Beurteilung die Munizipalgemeinde in der Lage ist, ihren Verpflichtungen nachzukommen;
- die Schlussbesprechung mit dem Gemeinderat stattgefunden hat.

Wir empfehlen, die vorliegende Jahresrechnung zu genehmigen.

Visp, 02.05.2018

TREUHAND VALESIA AG

Georg Anthamatten

lic. rer. pol. / eidg. dipl. Treuhandexperte
Zugelassener Revisionsexperte RAB